

APPOLO



LO

STUDY CENTRE

GENETICS





கற்றல் நோக்கங்கள்

இப்பாடத்தினைக் கற்றபின் மாணவர்கள் பெறும் திறன்களாவன

- ❖ மெண்டலின் விதிகளைப் பற்றி அறிதல்
- ❖ புறத்தோற்றப் பண்பு மற்றும் ஜீனாக்கப் பண்பு ஆகியவற்றை வேறுபடுத்துதல்
- ❖ ஒரு பண்பு மற்றும் இரு பண்புகள் கலப்பு பற்றிப் புரிந்து கொள்ளுதல்
- ❖ குரோமோசோம், டி.என்.ஏ. மற்றும் ஜீன் ஆகியவற்றை வேறுபடுத்துதல்
- ❖ குரோமோசோமின் அமைப்பைப் புரிந்து கொள்ளுதல்
- ❖ சென்ட்ரோமியரின் நிலைக்குத் தகுந்தவாறு குரோமோசோம்களை வகைப்படுத்துதல்
- ❖ டி.என்.ஏ.வின் அமைப்பு மற்றும் இரட்டிப்பாதனைப் புரிந்து கொள்ளுதல்.
- ❖ சூதி மாற்றத்தை வரையறுத்தல் மற்றும் குரோமோசோம் மற்றும் ஜீன் சூதி மாற்றத்தினை வகைப்படுத்துதல்.
- ❖ டவுன் நோய்க் கூட்டு அரிசூரியின் குரோமோசோம் குறைபாட்டை அடையாளம் காணுதல்.



அறிமுகம்

ஒத்த உயிரிகள் ஒத்த உயிரிகளைத் தோற்றுவிக்கும் ("Like Begets Like") என்பது உலகறிந்த உண்மை. உயிரிகள், தம்மை ஒத்த இனம் உயிரிகளைத் தோற்றுவிக்கின்றன. கண்ணின் நிறம், முடியின் நிறம், மூக்கின் வடிவம், காது மடலின் அமைப்பு ஆகிய பண்புகள் மரபுவழித் தோன்றுவன ஆகும். இந்தப்பண்புகள் நமது தாய்நகையரிடமிருந்து எப்படி நமக்கு வறக்கின்றன என்பதைப் பற்றி நீங்கள் வியந்து உண்டா? சில பண்புகள் நமது தாத்தா பாட்டியிடம் இருந்து நமக்கு வறக்கின்றன. இப்பண்புகள் ஒரு தலைமுறையிலிருந்து அடுத்த தலைமுறைக்கு எப்படி கடத்தப்படுகின்றன? இவை மரபணுக்களால் (ஜீன்களால்) கடத்தப்படுகின்றன. ஜீன்கள் வெளிப்புறத் தோற்றத்திற்கும், உயிரியல் செயல்பாடுகளுக்கும் காரணமாக அமைகின்றன.

மரபணுக்கள், மரபியல் மாற்றம் மற்றும் உயிரிகளில் பாரம்பரியமாதல் பற்றிப் படிக்கும் அறிவியல் மரபியல் எனப்படும்.

ஒரு தலைமுறையிலிருந்து அடுத்த தலைமுறைக்குப் பண்புகள் கடத்தப்படுவது பாரம்பரியம் எனப்படும். ஆனால் வேறுபாடு என்பது ஒரே சிற்றினத்தைச் சார்ந்த உயிரிகளிடையே மற்றும்

ஒத்த பெற்றோரிடமிருந்து உருவாகும் சந்ததிகளுக்கிடையே உள்ள மாறுபாடுகளைக் குறிப்பதாகும். இவையெல்லாம் குரோமோசோம்கள் மூலம் நடைபெறுகின்றன. குரோமோசோம்கள் என்றால் என்ன? மற்றும் அவை மரபுப் பொருளால் (டி.என்.ஏ) எவ்வாறு ஆக்கப்பட்டுள்ளன என்பது குறித்து இனிம்க் காண்போம்.

18.1 கிரிகர் ஜோகன் மெண்டல் மரபியலின் தந்தை

மெண்டல் (1822 – 1884) என்ற ஆஸ்திரிய துறவி மரபியலின் அடிப்படைத் தத்துவங்களைத் தனது சோதனைகள் மூலம் கண்டுபிடித்தார். அவரது கண்டுபிடிப்புகள் நவீன மரபியலுக்கு அடித்தளமிட்டன. அவர் 1822 ஆம் ஆண்டு செக்கஸ்லோவியாவிலுள்ள சிலீசியன் என்ற ஊரில் ஒரு விவசாயக் குடும்பத்தில் பிறந்தார். உயர்நிலைப் பள்ளிப் படிப்பை முடித்துவிட்டு பதினெட்டாம் வயதில் பிரன் என்ற ஊரில் உள்ள அகஸ்தினியன் துறவி மடத்தில் துறவியாக நுழைந்தார். இங்கிருந்து இயற்பியல், கணிதம் மற்றும் இயற்கை அறிவியலில் பயிற்சி பெற வியன்னா பல்கலைக்கழகத்துக்குச் சென்றார். 1854 ஆம் ஆண்டு மீண்டும் மடத்துக்கு வந்து பாதிரியாராகவும்

உயர்நிலைப் பள்ளி ஆசிரியர்களும் பணியாற்றினார். அவர் தனது ஓய்வு நேரத்தில் தேட்டத்தில் உள்ள பட்டாணிச் செடியில் புரட்டிக்க வரலாற்றுச் சிறப்புடைய அவரது சோதனைகளைச் செய்ய ஆரம்பித்தார். இந்தச் சோதனைகளை மடத்தில் தங்கியிருந்து 1856 முதல் 1865 வரை ஒன்பது வருடங்கள் செய்தார். 34 வகைக்குட்பட்ட 10000 தாவரங்களைத் தனது சோதனைகளுக்கு உட்படுத்தினார். ஒவ்வொரு தாவரமும் மற்ற தாவரத்திலிருந்து பல வகைகளில் வேறுபட்டிருப்பதைக் கண்டுபிடித்தார். இவ்வாறு அவர் எழு ஜோடி பண்புகளில் வேறுபட்ட தாவரங்களைத் தனது ஆய்வுக்குத் தேர்ந்தெடுத்தார்.

கட்டவசை 18.1 மெண்டல் பயன்படுத்திய பட்டாணி தாவரத்தின் வேறுபட்டப் பண்புகள்

ஆய்வுக்கு உட்படுத்தப்பட்ட பண்பு	ஒரு பண்பு	ஒரு பண்பு
விளையின் வகை	சுருண்ட	நெருங்கிய
விளையின் நிறம்	பச்சை	பச்சை
விளையுறையின் நிறம்	நீலநலட்டி	வெள்ளை
களியின் வகை	உயிப்பு	நெருங்கிய
களியின் நிறம்	பச்சை	பச்சை
மலரின் அமைகம்	கொண்டை	துளி வடிவ
துளியின் உடரம்	குட்டை	குட்டை

மெண்டலின் வெற்றிக்கான காரணங்கள்

பட்டாணிச் செடியில் தனது சோதனைக்குத் தேவையான கீழ்க்கண்ட பல பயனுள்ள பண்புகள் இருந்ததால் அவர் தனது ஆய்விற்குப் பட்டாணிச் செடியைத் தேர்ந்தெடுத்தார்.

1. இதில் இயற்கையாகவே தன் மகரந்தச் சேர்க்கை நடைபெறுவதால், தூய தாவரங்களைப் பெறக்கூடிய செய்வது எளிது.
2. இது ஓராண்டு (ஒரு பருவ) தாவரமாக இருப்பதால் வாழ்க்கைக் காலம் மிகக் குறுகியது. எனவே குறுகிய காலத்தில் பல தலைமுறைகளை வீசுவதில் அறிந்து கொள்ளலாம்.
3. இதில் அயல் மகரந்தச் சேர்க்கை செய்வது மிகவும் எளிது.
4. ஆழமாக வரையறுக்கப்பட்ட பல வேறுபட்ட பண்புகளைக் கொண்டுள்ளது.
5. மலர்கள் அனைத்தும் இருபால் தன்மை கொண்டவை.

18.2 ஒரு பண்புக் கலப்பு – ஒரு ஜீன் பாரம்பரியம்

ஒரு பண்பின் இரூ மாற்றுத் தோற்றங்களைத் தனித்தனியாகப் பெற்ற இரூ தாவரங்களைக் கலவியுறச் செய்வது ஒரு பண்புக் கலப்பு எனப்படும்.

எடுத்துக்காட்டாக இந்தக் கலப்பிற்காகப் பட்டாணிச் செடியின் உயரம் என்ற பண்பை எடுத்துக் கொண்டு நெட்டை குட்டை ஆகிய பண்புகளில் வேறுபட்ட இரூ தாவரங்களைக் கலப்புறச் செய்தார்.

மெண்டலின் ஒரு பண்புக் கலப்பு ஆய்வு

பெற்றோர் தலைமுறை (P) அவர் தனது ஆய்விற்கு ஒரு தூய நெட்டைத் தாவரத்தையும் தூய குட்டைத் தாவரத்தையும் தேர்ந்தெடுத்தார்.

முதல் சந்ததி (F1) பெற்றோர்: தூய பெற்றோர் கலப்பின் மூலம் பெறப்பட்ட விதைகளிலிருந்து தோன்றும் தாவரங்கள் முதல் சந்ததி தாவரங்கள் ஆகும். அனைத்துத் தாவரங்களும் நெட்டைத் தன்மைக் கொண்ட ஒரு பண்புக் கலப்புயிரிகள்.

இரண்டாம் சந்ததி (தலைமுறை) F2: F1 சந்ததியின் ஒரு பண்புக் கலப்புயிரிகளைத் தன் மகரந்தச் சேர்க்கைக்கு உட்படுத்தும் போது நெட்டை மற்றும் குட்டைத் தாவரங்கள் 3 : 1 என்ற விகிதத்தில் தோன்றின. அவை 784 நெட்டைத் தாவரங்களும், 277 குட்டைத் தாவரங்களும் ஆகும். ஒரு குறிப்பிட்ட பண்பின் வெளித்தோற்றத்தைப் புறத்தோற்றம் (பீனோடைப்) என்கிறோம். எனவே புறத்தோற்ற விகிதம் 3 : 1 ஆகும்.

F2 சந்ததியில் மூன்று வகையான தாவரங்கள் தோன்றின.

கலப்புற நெட்டை (ஜோமோசைஸ்) TT – 1

கலப்பின நெட்டை (ஹெட்டிஜோசைஸ்) Tt – 2

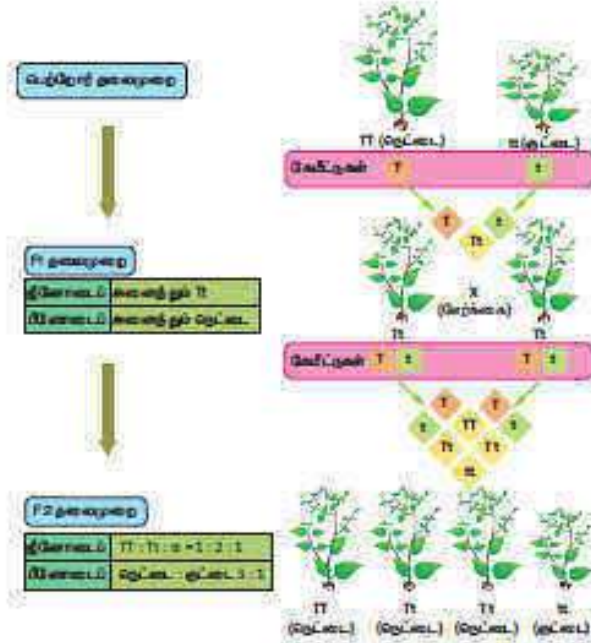
கலப்புற குட்டை tt – 1

தாவரங்களின் ஜீனாக்கம் ஜீனோடைப் எனப்படும். எனவே ஒரு பண்புக் கலப்பின் ஜீனாக்க விகிதம் 1:2:1 (படம் 18.1).

மெண்டலின் ஒரு பண்புக் கலப்பு பற்றி விளக்கம்

மெண்டல் தன் ஆய்வின் முடிவில் காரணிகள் ஒரு தலைமுறையிலிருந்து மற்றொரு தலைமுறைக்குக் கடத்தப்படுவதைக் கண்டறிந்தார். காரணிகள் தற்போது ஜீன்கள் என அழைக்கப்படுகின்றன. நெட்டை மற்றும் குட்டைப் பண்புகள் வேறுபட்ட ஒரு ஜோடி ஜீன்களைக் கொண்டுள்ளன. நெட்டைத் தாவரத்தில் காணப்படும் ஒரு ஜோடி காரணிகள் T என்ற எழுத்தால் அறிவிக்கப்படுகின்றன. (ஒரு பண்பின் (Tall) முதல் எழுத்து) குட்டைத் தாவரத்தின் காரணிகள் (t) என்ற எழுத்தால் குறிக்கப்படுகிறது (ஒரு பண்பு) இந்தக்

காரணிகள் ஜோடியாகக் காணப்படும், கைப்பற்ற நெட்டை (TT) , குட்டை (tt) பெற்றோரில் உள்ளது போல காரணிகள் ஒரே வகையைச் சேர்ந்தவையாக இருப்பின் அவை ஜோடியோசைகஸ் (ஒத்த கருநிலை) எனவும் ஒரு பண்புக் கைப்பயிரியில் உள்ளது போல காரணிகள் வெவ்வேறு வகையைச் (Tt) சேர்ந்தவையாக இருந்தால் வெறுப்பிரோசைகஸ் (வேறுபட்ட கருநிலை) எனவும் அழைக்கப்படுகின்றன.



1. இறு வகையான காரணிகள் ஒரு ஜோடி பண்புகள் தோன்றுவதற்குக் காரணமாக உள்ளன, அவை அல்லீல்கள் அல்லது அல்லீலோமார்ஃபுகள் எனப்படும்.
2. ஒரு பண்பின் இறு வேறுபட்ட நிலைகளுக்கான காரணிகளில் கருவறுதல் நடைபெறும் போது ஒரு பண்பு மட்டும் வெளிப்படுகிறது (நெட்டை) மற்றொன்று மறைக்கப்படுகிறது (குட்டை) வெளிப்படும் பண்பு ஓங்கு பண்பு (dominant) எனவும், மறைக்கப்படும் பண்பு ஒருங்கு பண்பு (recessive) எனவும் அழைக்கப்படுகிறது.
3. காரணிகள் அனைத்தும் தூய நிலை உடையன. கேமீட்டுகள் (பாவின செல்கள்) உருவாகும் போது காரணிகள் தனித்தவியாகப் பிரிந்து இறு வேறுபட்ட பண்புகளுக்கான காரணிகளில் ஒன்று மட்டும் ஒரு கேமீட்டுக்குச் செல்கிறது. நெட்டை (T) மற்றும் குட்டை (t) தன்னமக்குரிய காரணிகள் தனியாக உள்ளன. முதல் சந்ததி கைப்பயிரியில் தன் மகரந்தச் சேர்க்கை நடைபெறும் போது இவ்விரு காரணிகளும் பிரிந்து பின்பு சார்பின்றி இணைந்து நெட்டை மற்றும் குட்டைத் தாவரங்களை உருவாக்குகின்றன.

தகவல் துணுக்கு

புன்னட் கட்டம் என்பது R.C புன்னட்டால் உருவாக்கப்பட்ட சோதனைப் பலகை ஆகும். மரபியல் கைப்பில் ஜீனோடைப் எவ்வாறு உருவாகிறது என்பதைக் தெரிந்து கொள்ளும் ஒரு வரைபட முறையாகும்.

18.3. இரு பண்புக் கைப்பு— இரு ஜோடி பண்புகளை உள்ளடக்கிய கைப்பு மற்றும் தனித்துப் பிரிதல் விதி

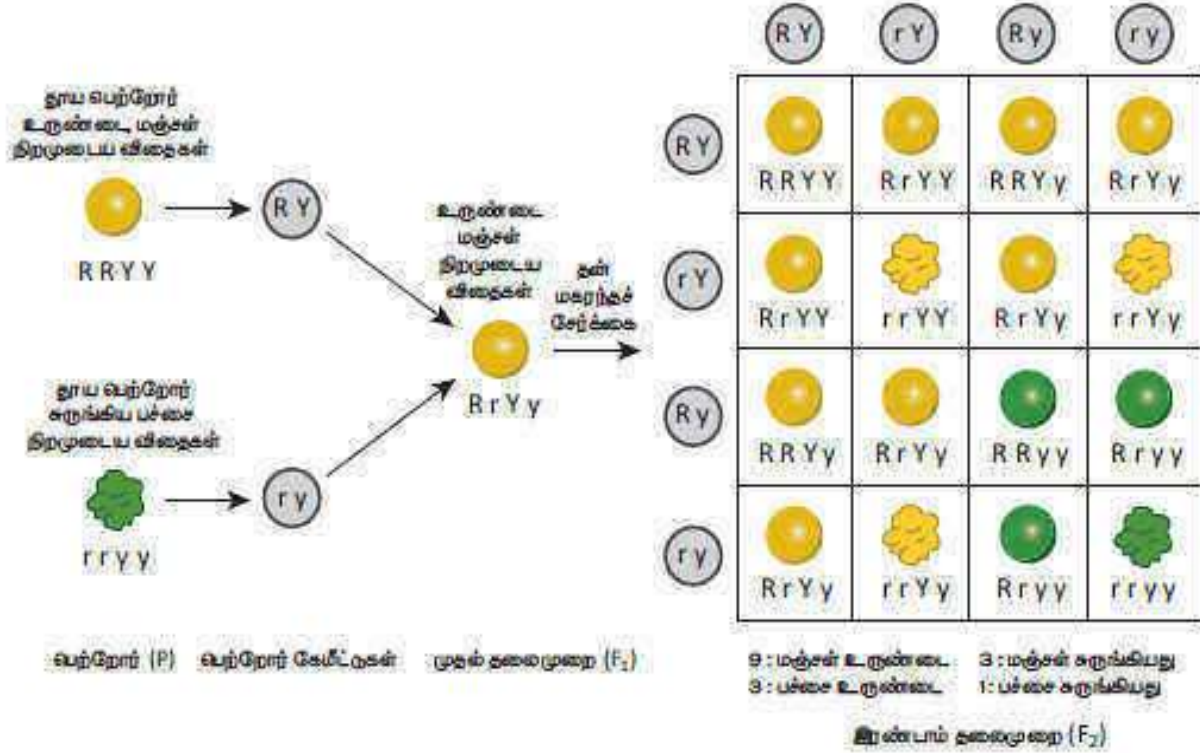
இரண்டு இணை எதிரெதிரான பண்புகளைப் பற்றிய இனக் கைப்பு இறுபண்பு கைப்பு எனப்படும். மெண்டல், விதையின் நிறம் மற்றும் வடிவத்தைத் தன் ஆய்வுக்குத் தேர்ந்தெடுத்தார். (விதையின் நிறம் – மஞ்சள் மற்றும் பச்சை, விதையின் வடிவம் – உருண்டை மற்றும் சுருங்கியது.)

மெண்டல் உருண்டை வடிவம் மற்றும் மஞ்சள் நிற விதையுடைய தாவரத்தை சுருங்கிய வடிவம் மற்றும் பச்சை நிற விதையுடைய தாவரத்துடன் கைப்பினம் செய்து கீழ்க்கண்ட முடிவுகளைக் கண்டறிந்தார்.

1. மெண்டல், முதலில் தூய உருண்டை வடிவம் மற்றும் மஞ்சள் நிற விதையுடைய தாவரத்தை தூய சுருங்கிய வடிவம் மற்றும் பச்சை நிற விதையுடைய தாவரத்துடன் கைப்பு செய்யும்போது F1 சந்ததியில் கிடைத்த அனைத்துத் தாவரங்களும் உருண்டை மற்றும் மஞ்சள் நிற விதையுடைய தாவரங்களாகக் காணப்பட்டன. சுருங்கிய பச்சை நிற விதையுடைய தாவரங்கள் F1ல் தோன்றவில்லை. இதிலிருந்து அவர் உருண்டை மற்றும் மஞ்சள் நிற விதையுடைய தாவரங்கள் ஓங்கு பண்புத் தாவரங்கள் எனவும் சுருங்கிய பச்சை நிற விதையுடைய தாவரங்கள் ஒருங்கு பண்புத் தாவரங்கள் எனவும் கண்டறிந்தார்.

2. முதல் சந்ததியில் தோன்றிய இறு பண்புக் கைப்பயிரியான உருண்டை வடிவ மஞ்சள் நிற விதைகளைத் தன் மகரந்தச் சேர்க்கைக்குப்படுத்தும் போது நான்கு விதமான தாவரங்கள் தோன்றின, அவைமுறையே உருண்டை மஞ்சள் (9), உருண்டை பச்சை (3), சுருங்கிய மஞ்சள் (3), சுருங்கிய பச்சை (1) நிற விதைகளுடைய தாவரங்கள். எனவே இறு பண்புக் கைப்பின் புறத்தோற்ற விகிதம் 9:3:3:1 ஆகும்.

மேற்கண்ட ஆய்வின் அடிப்படையில் பண்புகளுக்கான காரணிகள் தனித்தன்மையுடனும் சார்பின்றியும் கேமீட்டுகளில் காணப்படுகின்றன. இக்காரணிகள் ஒவ்வொன்றும் சார்பின்றி தனித்தன்மை இழக்காமல் அடுத்த சந்ததிக்குச் செல்லும்.



படம் 18.2 இரூ பண்பு கலப்பு

இரூ பண்புக் கலப்பின் முடிவுகள்

இரூ பண்புக் கலப்பின் இறுதியில் மெண்டல் கீழ்க்காணும் முடிவுகளைக் கண்டறிந்தார்.

1. நான்கு வகைத் தாவரங்கள்

இரூ பண்புக் கலப்பின் முடிவில் F₂ சந்ததியில் நான்கு விதமான தாவரங்கள் தோன்றின. அவற்றில் 9 தாவரங்கள் ஒங்கு பண்புடனும் 3 தாவரங்கள் ஓர் ஒங்கு பண்பு மற்றும் ஒருங்கு பண்புடனும் அருக்க மூன்று தாவரங்கள் மற்றொரு ஒங்கு மற்றும் ஒருங்கு பண்புடனும், ஒரே ஒரு தாவரம் மட்டும் இரண்டு ஒருங்கு பண்புடனும் தோன்றின.

2. புதிய தாவரங்கள்

இரண்டு புதிய பண்புகளுடைய தாவரங்கள் தோன்றின. அவை உருண்டை வடிவப் பச்சை நிற விதைகள், சுருங்கிய மஞ்சள் நிற விதைகள், இவை இரண்டாம் சந்ததியில் தோன்றிய தாவரங்கள் ஆகும்.

18.4 மெண்டலின் விதிகள்

ஒரு பண்புக் கலப்பு மற்றும் இரூ பண்புக் கலப்பு சோதனைகளின் அடிப்படையில் மெண்டல் மூன்று முக்கியமான விதிகளை முன் வைத்தார். அவை இப்பொழுது மெண்டலின் பாரம்பரிய விதிகள் என அழைக்கப்படுகின்றன.

• ஒங்கு தன்மையின் விதி

ஒன்று அல்லது அதிகமான ஜோடி வேறுபட்ட பண்புகளைக் கொண்ட வேறாமோசைகஸ் தனி உயிரிகள் கலப்பு செய்யப்பட்டால் முதல் சந்தி (F₁) கலப்புயிரியில் காணப்படும் பண்பு ஒங்கு பண்பு எனவும், காணப்படாத பண்பு ஒருங்கு பண்பு எனவும் அழைக்கப்படும்.

• தனித்துப் பிரிதலின் விதி அல்லது கேமிட்டுகளின் கலப்பற்ற தன்மையின் விதி

வேறுபட்ட ஒரு ஜோடி காரணிகள், ஜீன்கள் அல்லது அல்லீல்கள் கலப்புயிரியல் இணைத்து கொண்டு வரப்படும் போது அல்லீலின் இரூ அங்கங்களும் கலப்படையாமல் ஒன்றாக இருந்து கேமிட்டுகளின் உருவாக்கத்தின் போது தனித்துப் பிரிந்து ஒரே ஒரு அங்கம் மட்டும் ஒரு கேமிட்டுக்குள் செல்கிறது. இது கேமிட்டுகளின் தூய தன்மை அல்லது கலப்பற்ற தன்மை விதி எனப்படும்.

• சார்பின்றி ஒதுங்குதலின் விதி

ஒரே சமயத்தில் இரண்டு அல்லது அதற்கு மேற்பட்ட வேறுபட்ட ஜோடிபண்புகள் பராமபரியமாகும் போது, இவற்றைக் கட்டுப்படுத்தும் ஜீன் அல்லது காரணிகள் ஒரு ஜோடி மற்றொரு ஜோடியுடன் சார்பின்றி ஒதுங்குகின்றன. இதனால்தான் புதிய பண்புகள் தோன்றுகின்றன.

மேலும் அறிந்துகொள்வோம்

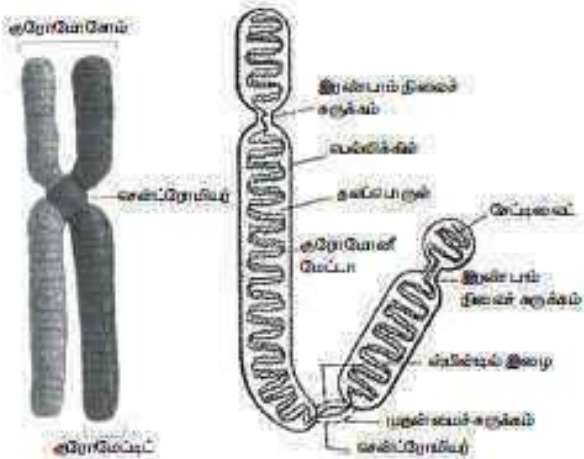
மரபியலின் குரோமோசோம்களின் பங்கு பற்றிய கண்டுபிடிப்பிற்கான நோபல் பரிசு 1993 ஆம் ஆண்டு T.H மோர்கனுக்கு வழங்கப்பட்டது.

18.5. குரோமோசோம்கள், டி.என்.ஏ மற்றும் ஜீன்கள்

மனித உடல் பல மில்லியன் செல்களால் ஆனது. ஒவ்வொரு செல்லின் உட்கருவிலும், குரோமோசோம்கள் என அழைக்கப்படும் மெல்லிய நூல் போன்ற அமைப்புகள் உள்ளன. வால்டேயர் என்பவர் 1888 ஆம் ஆண்டு "குரோமோசோம்கள்" என்ற சொல்லை முதன்முதலில் உருவாக்கிய பயன்படுத்தினார். குரோமோசோம்கள் என்பவை பாரம்பரியத் தகவல்களை உள்ளடக்கிய மரபுப் பொருள்களைத் தன்னகத்தே கொண்டவை.

டி.என்.ஏ வை (டி ஆக்ஸி னைபோ நியூக்ளிக் அமிலம்) உள்ளடக்கிய நன்கு ஒருங்கிச் சுருண்ட குரோமோட்டின் இழைகளைக் கொண்ட மரபுப் பொருள், குரோமோசோம் ஆகும். ஒரு குறிப்பிட்ட புறத்தோற்றப் பண்பு கடத்தப்படுவதற்குக் காரணமான டி.என்.ஏ வின் பகுதி, ஜீன் ஆகும். ஒவ்வொரு ஜீனும் குரோமோசோமில் ஒரு குறிப்பிட்ட அமைவீடத்தில் அமைந்துள்ளன. அந்த அமைவீடம் 'லோகஸ்' என்று அழைக்கப்படுகிறது. செல் பிரிதலின் போது ஜீன்களில் உள்ள மரபுத் தகவல்கள், அடுத்தடுத்த தலைமுறைகளுக்கும் கடத்தப்படுகின்றன.

18.5.1 குரோமோசோம் அமைப்பு



படம் 18.3 குரோமோசோம் அமைப்பு

சகோதரி குரோமோட்டிகுகள் என்று அழைக்கப்படும் இரண்டு ஒத்த இழைகளை உள்ளடக்கிய மெல்லிய, நீண்ட மற்றும் நூல் போன்ற அமைப்புகள், குரோமோசோம்கள் எனப்படும்.

சென்ட்ரோமியர், இரண்டு குரோமோட்டிகுகளையும் ஒரு குறிப்பிட்ட புள்ளியில் ஒன்றாக இணைக்கிறது. ஒவ்வொரு குரோமோட்டிகும், திருகு போல் சுருட்டப்பட்ட மெல்லிய குரோமோசோமீயா என்ற அமைப்பால் ஆனது. குரோமோசோமீயா தன் முழு நீளத்திற்கும் எண்ணற்ற மணி போன்ற குரோமோமியர்களைக் கொண்டது. குரோமோசோம்கள் டி.என்.ஏ, ஆர்.என்.ஏ, குரோமோசோம் புரதங்கள் (ஹிஸ்டோன் மற்றும் ஹிஸ்டோன் அல்லாதவை) மற்றும் சில உலோக அயனிகள் ஆகியவற்றைக் கொண்டது. இந்தப் புரதங்கள் குரோமோசோம் கட்டமைப்பிற்கு ஆதாரமாக விளங்குகின்றன. ஒரு குரோமோசோம் கீழ்க்கண்ட பகுதிகளை உள்ளடக்கியது.

முதன்மைச் சுருக்கம்

குரோமோசோமின் இரண்டு கரங்களும் இணையும் புள்ளி, முதன்மைச் சுருக்கம் அல்லது சென்ட்ரோமியர் ஆகும். செல் பிரிதலின் போது, ஸ்பின்டில் நார்கள் குரோமோசோம்களுடன் இணையும் பகுதி சென்ட்ரோமியர் ஆகும்.

இரண்டாம் நிலைச் சுருக்கம்

சில குரோமோசோம்கள் ஏதேனும் சில பகுதிகளில் இரண்டாம் நிலைச் சுருக்கங்களையும் பெற்றிருக்கும். இந்தப் பகுதி உட்கருப் பகுதி அல்லது உட்கருமணி உருவாகும் பகுதி (உட்கருவில் உட்கருமணி உருவாகும்) என அழைக்கப்படுகிறது.

உலோமியர்

குரோமோசோமின் இறுதிப் பகுதி உலோமியர் என அழைக்கப்படுகிறது. குரோமோசோமின் இரண்டு நுனிகளும் எதிரெதிர்த் தன்மை உடையன. இது அருகில் உள்ள குரோமோசோம்கள் ஒன்றுடன் ஒன்று சேருவதைத் தடுக்கிறது. உலோமியர் குரோமோசோம்களுக்கு நிலையுத் தன்மையை அளித்துப் புராமரிக்கிறது.

சாட்டிசைட்

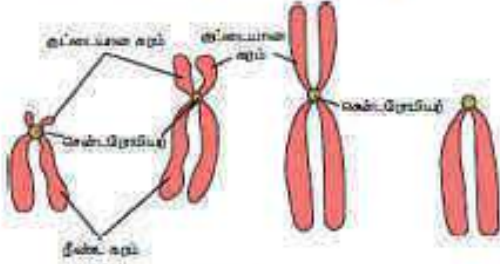
சில குரோமோசோம்களின் ஒரு முனையில் நீண்ட குமிழ் போன்ற இணையுறப்பு காணப்படுகிறது. இந்த இணையுறப்பு சாட்டிசைட் என அழைக்கப்படுகிறது. சாட்டிசைட்டைப் பெற்றுள்ள குரோமோசோம்கள், சாட் - குரோமோசோம்கள் (SAT - Chromosomes) என அழைக்கப்படுகின்றன.

உலோமியர்கள் ஒவ்வொரு செல்லின் முதுமையை உணர்த்தும் அடிக்காரங்களைச் செயல்படுகின்றன.

உலோமியர்கள், குரோமோசோம்களில் காணப்படும் பாதுகாப்புநியூக்ளியோடைட் தொர்வரிசை ஆகும். ஒவ்வொரு முறை செல் பதுப்பையும் போதும் அவை குறுகல் அடைகின்றன. உலோமியர்கள் மிகவும் குறுகி தங்கள் வேலையைச் செய்ய முடியாத போது செல்கள் முதுமையடைய காரணமாகின்றன.

18.5.2 சென்ட்ரோமியரின் நிலைக்கு ஏற்ப குரோமோசோம்களின் வகைகள்

சென்ட்ரோமியர் அமைந்திருக்கும் நிலைக்கு ஏற்ப குரோமோசோம்கள் மீனோசென்ட்ரிக், அக்ரோசென்ட்ரிக், சப் - மெட்ரா சென்ட்ரிக் மற்றும் மெட்ரா சென்ட்ரிக் என வகைப்படுத்தப்பட்டுள்ளன.



அக்ரோசென்ட்ரிக், சப் - மெட்ராசென்ட்ரிக், மெட்ராசென்ட்ரிக், மீனோசென்ட்ரிக்

படம் 18.4 சென்ட்ரோமியரின் நிலைக்கு ஏற்ப குரோமோசோம்களின் வகைகள்

1. மீனோசென்ட்ரிக் - சென்ட்ரோமியர் குரோமோசோமின் ஒரு முனையில் காணப்படுகிறது. இவை கோல் வடிவ குரோமோசோம்கள்.
2. அக்ரோசென்ட்ரிக் - சென்ட்ரோமியர் குரோமோசோமின் ஒரு முனைக்கு அருகில் காணப்படுவதால், ஒரு குட்டையான கரமும் ஒரு நீண்ட கரமும் பெற்றுள்ள இவையும் கோல் வடிவக் குரோமோசோம்கள்.
3. சப் - மெட்ரா சென்ட்ரிக் - சென்ட்ரோமியர் குரோமோசோமின் மையத்திற்கு அருகில் காணப்படுகிறது எனவே இரண்டு சமமற்ற கரங்கள் உருவாகின்றன. இவை J வடிவ அல்லது L வடிவக் குரோமோசோம்கள்.
4. மெட்ரா சென்ட்ரிக் - சென்ட்ரோமியர் குரோமோசோமின் மையத்தில் அமைந்து இரண்டு சம நீளமுள்ள கரங்களை உருவாக்குகிறது. இவை V வடிவக் குரோமோசோம்கள்.

18.5.3 பணிகளின் அடிப்படையில் குரோமோசோம்களின் வகைகள்

யூ கிரியோட்டிக் குரோமோசோம்கள், ஆட்டோசோம்கள் மற்றும் அல்லோசோம்கள் என வகைப்படுத்தப்பட்டுள்ளன.

உடல் பண்புகளை நிர்ணயிக்கும் ஜீன்களைப் பெற்றுள்ளவை ஆட்டோசோம்கள் (உடல் குரோமோசோம்கள்) ஆகும். ஆண் மற்றும் பெண் உயிரிகள் சம எண்ணிக்கையில் உடல் குரோமோசோம்களைப் பெற்றுள்ளன.

ஓர் உயிரியின் பாலினத்தை நிர்ணயிக்கின்ற குரோமோசோம்கள், அல்லோசோம்கள் எனப்படும்.

இவை பால் குரோமோசோம்கள் அல்லது ஹெட்டிசு குரோமோசோம்கள் எனவும் அழைக்கப்படுகின்றன.

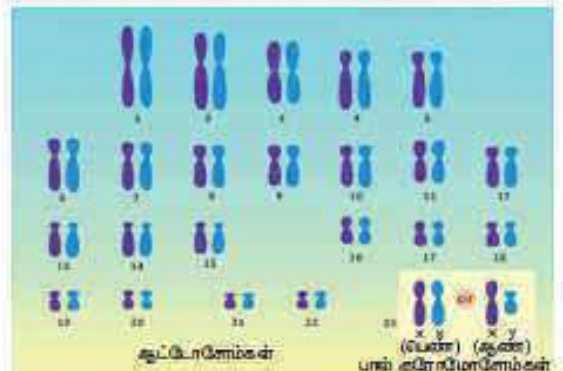
X - குரோமோசோம்கள் மற்றும் Y குரோமோசோம்கள் என இருவகை பால் குரோமோசோம்கள் உள்ளன. மனித இனத்தில், ஆண்கள் ஒரு X குரோமோசோமையும் ஒரு Y குரோமோசோமையும் பெற்றுள்ளனர். பெண்கள் இரண்டு X குரோமோசோம்களைப் பெற்றுள்ளனர்.

18.5.4 கேரியோடைப் (karyotype)

எந்த ஒரு குறிப்பிட்ட வாழும் உயிரினத்திற்கும் (விஸ்கு அல்லது தாவரம்), குரோமோசோம் எண்ணிக்கை மாறியிடாத உள்ளது ஒவ்வொரு மனித செல்லிலும் பொதுவாக 23 ஜோடி குரோமோசோம்கள் உள்ளன. இதில் 22 ஜோடி ஆட்டோசோம்கள் மற்றும் 23 வது ஜோடி அல்லோசோம்கள் அல்லது பால் குரோமோசோம்கள் ஆகும்.

பொதுவாக, பால் இனப்பெருக்கம் செய்யும் உயிரினங்களின், உடல் செல்களில் குரோமோசோம்கள் ஜோடிகளாக இடம் பெற்றுள்ளன. இந்த நிலை இரு மய நிலை (2n) என அழைக்கப்படுகிறது. இவ்வுயிரினங்கள் உற்பத்தி செய்யும் இனசெல்களில் ஒரு குரோமோசோம் தொகுப்பு மட்டும் இடம் பெற்றுள்ளது. எனவே இன செல்கள் ஒற்றை மய செல்கள் (n) என அழைக்கப்படுகின்றன.

ஓர் உயிரினத்தில் செல் உட்கருவில் உள்ள குரோமோசோம்களின் எண்ணிக்கை, அளவு மற்றும் வடிவம், கேரியோடைப் எனப்படுகிறது. ஒரு சிற்றினத்தின் கேரியோடைப் வரைபட விளக்கம், இடியோகிராம் (idiogram) என அழைக்கப்படுகிறது. இதில் அனைத்து மெட்ராநிலை குரோமோசோம்களும் ஒத்திசைவான குரோமோசோம் ஜோடிகளாக அவற்றின் நீளம், தடிமன், சென்ட்ரோமியரின் நிலை, வடிவம் மற்றும் பல பண்புகளின் இயங்கு வரிசையில் இடம் பெற்றுள்ளன. பால் குரோமோசோம்கள் இவ்வரிசையின் இறுதியில் உள்ளன.



படம் 18.5 இயல்பான மனித கேரியோடைப்

18.6 டி.என்.ஏ அமைப்பு

டி.என்.ஏ என்பது மரபுத் தகவல்களை உள்எடக்கிய பாரம்பரியப் பொருள். இது குரோமோசோமின் மிக முக்கியக் கூறாகும். ஜீனஸ் வாட்சன் மற்றும் ஃபிரான்சிஸ் கிரிக் ஆகியோர் வெளியிட்ட டி.என்.ஏ வின் முப்பரிமாண அமைப்பு, பெரும்பாலாக ஏற்றுக்கொள்ளப்பட்ட டி.என்.ஏ மாதிரி ஆகும். ரோஸலிண்ட் ஃபிராங்கலின் மற்றும் மொளரிஸ் வில்கின்ஸ் ஆகியோரின் டி.என்.ஏ X கதிர் விளிம்பு விசைல் ஆய்வின் அடிப்படையில் டி.என்.ஏவின் முப்பரிமாண மாதிரியை வாட்சன் மற்றும் கிரிக் வெளியிட்டனர். நியூக்ளிக் அமிலங்களின் மூலக்கூறு அமைப்பு பற்றி இவர்களின் கண்டுபிடிப்புகளைப் பாராட்டும் விதமாக 1962 ஆம் ஆண்டு மருத்துவத்திற்கான நோபல் பரிசு இவர்களுக்கு வழங்கப்பட்டது.



டி.என்.ஏ மூலக்கூறின் வேதி இயைபு

டி.என்.ஏ என்பது மில்லியன் கணக்கான நியூக்ளியோடைடுகளை உள்எடக்கிய மிகப் பெரிய மூலக்கூறு ஆகும். எனவே இது பாலி நியூக்ளியோடைடு (poly - பல) எனவும் அழைக்கப்படுகிறது. ஒவ்வொரு நியூக்ளியோடைடுகளும் மூன்று கூறுகளை உள்எடக்கியது.

1. ஒரு சர்க்கரை மூலக்கூறு - டீ ஆக்சிரைபோஸ் சர்க்கரை
2. ஒரு நைட்ரஜன் காரம்
டி.என்.ஏ வில் உள்ள நைட்ரஜன் காரங்கள் இருவகைப்படும் அவை
(அ) பியூரின்கள் (அடினைன் மற்றும் குவானைன்)
(ஆ) பிர்மிடின்கள் (சைட்டோசின் மற்றும் தைமின்)
3. ஒரு பாஸ்பேட் தொகுதி

நியூக்ளியோசைடு மற்றும் நியூக்ளியோடைடு

நியூக்ளியோசைடு = நைட்ரஜன் காரம் + சர்க்கரை
நியூக்ளியோடைடு = நியூக்ளியோசைடு + பாஸ்பேட்

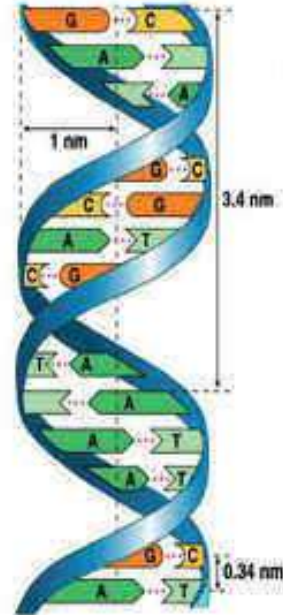
இடம்பெற்றுள்ள பியூரின்கள் மற்றும் பிர்மிடின்களுக்கு ஏற்ப நியூக்ளியோடைடுகள் உருவாகின்றன.

18.6.1 வாட்சன் மற்றும் கிரிக்கின்

டி.என்.ஏ மாதிரி

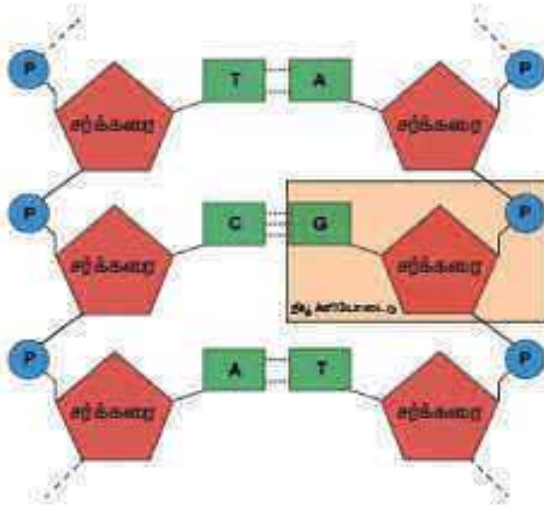
1. டி.என்.ஏ மூலக்கூறு கிரண்டு பாலிநியூக்ளியோடைடு இயைபுகளால் ஆனது

2. இந்த இயைபுகள் இரட்டைச் சுருள் அமைப்பை உருவாக்குகின்றன. இவ்வியைபுகள் ஒன்றுக்கொன்று எதிர் இணை இயல்புடன் எதிரெதிர் திசைகளில் செல்கின்றன.
 3. மையத்தில் உள்ள நைட்ரஜன் காரங்கள், சர்க்கரை - பாஸ்பேட் தொகுதியுடன் இணைக்கப்பட்டுள்ளன. இந்தத் தொகுதிகள் டி.என்.ஏ வின் முதுகெலும்பாக உள்ளன.
 4. நைட்ரஜன் காரங்கள் இணைவுறுதல், எப்பொழுதும் ஒரு குறிப்பிட்ட விதத்திலேயே அமைகிறது. அவை எப்பொழுதும் நைட்ரஜன் பிணைப்புகளால் இணைக்கப்படுகின்றன.
 - அடினைன் (A) தைமினுடன் (T) கிரண்டு நைட்ரஜன் பிணைப்புகளால் இணைக்கப்பட்டுள்ளது. (A = T)
 - சைட்டோசின் (C) குவானைனுடன் (G) மூன்று நைட்ரஜன் பிணைப்புகளால் இணைக்கப்பட்டுள்ளது. (C ≡ G)
- இத்தகைய இணைவுறுதல் நிரப்பு கார இணைவுறுதல் என்று அழைக்கப்படுகிறது.



படம் 18.6 டி.என்.ஏ அமைப்பு

4. நைட்ரஜன் காரங்களுக்கு இடையேயான நைட்ரஜன் பிணைப்பு டி.என்.ஏ விற்கு நிலைப்புத் தன்மையைத் தருகிறது.
5. இரட்டைச் சுருள் அமைப்பின் ஒவ்வொரு சுற்றும் 3.4A° (3.4nm) அளவிலானது. ஒரு முழு சுற்றில் பத்து கார இணைகள் உள்ளன.
6. இரட்டைச் சுருளில் உள்ள நியூக்ளியோடைடுகள் பாஸ்பேட் டை எஸ்டர் பிணைப்புகளால் ஒன்றாக இணைக்கப்பட்டுள்ளன.



படம் 18.7 டி.என்.ஏ வில் உள்ள நியூக்ளியோடைடுகள்

மேலும் அறிந்துகொள்வோம்

டி.என்.ஏ தைட்ரஜன் காரம் இணைவுறுதல்களான சார் காஃப் வீதி

எர்வீன் சர்காஃப் கூற்றுப்படி, டி.என்.ஏ வில் எப்பொழுதும் அடிவளையின் விதிதழும் வாதமினின் விதிதழும் சமமாக உள்ளன. மேலும், குவாசனனின் விதிதழும் சைட்டோசின்னின் விதிதழும் எப்பொழுதும் சமமாக உள்ளன.

18.6.2 டி.என்.ஏ இரட்டிப்பாதல்

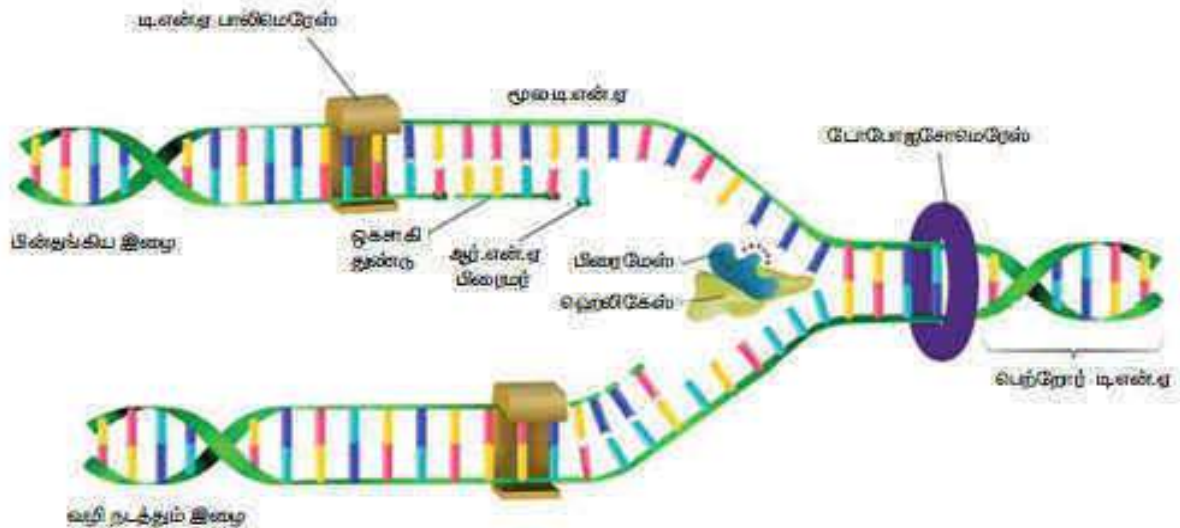
டி.என்.ஏ இரட்டிப்பாதல் என்பது ஒரு செல்லில் நடைபெறும் அடிப்படைச் செயல்பாடுகளில் ஒன்று. இரட்டிப்பாதல் செயல்பாட்டின் பொழுது டி.என்.ஏ மூலக்கூறு தன் அமைப்பை ஒத்த நகல்களை உருவாக்குகிறது. டி.என்.ஏ மூலக்கூறின் இரு இழைகளும் நிரப்பு கார இணைகளைப் பெற்றுள்ளன. ஒவ்வொரு இழையிலும் உள்ள நியூக்ளியோடைடுகள் புதிய இழை உருவாக்குவதற்கான தகவல்களை அளிக்கின்றன. ஒவ்வொரு முறை செல் பகுப்பையும் பொழுதும் இரண்டு தேய் செல்களும் தாய் செல் போன்றே சரியாக அதே மரபியல் தகவல்களைப் பெற்றுள்ளன. டி.என்.ஏ இரட்டிப்பாதல் கீழ்க்கண்ட நிகழ்வுகளை உள்ளடக்கியது.

இரட்டிப்பாதலின் தொடக்கம்

டி.என்.ஏ வின் குறிப்பிட்ட புள்ளியில் இரட்டிப்பாதல் தொடங்குகிறது. இந்த புள்ளிகள் இரட்டிப்பாதல் தொடங்கும் இடங்கள் ஆகும். இரண்டு இழைகளும் பிரிந்து பின் விலகி ஆரம்பித்து இட்புள்ளியில் இரட்டிப்பாதல் கவை உருவாகிறது.

டி.என்.ஏ மூலக்கூறு பிரிதல்

இரட்டிப்பாதல் தொடங்கும் இடத்தில், ஹெலிகேஸ் என்ற நொதி இணைகிறது. ஹெலிகேஸ், டி.என்.ஏ வின் இரண்டு இழைகளையும் பிரிக்கிறது. டோபோஐசோமேரேஸ் நொதி இரட்டிப்பாதல் கவையின் மேலே உள்ள இரட்டைச் சுற்றை பிரித்து, அவை பிரியும் பொழுது ஏற்பட்ட முறுக்கல்களை நீக்குகிறது. பிரிந்த ஒவ்வொரு டி.என்.ஏ இழையும் புதிய டி.என்.ஏ இழைக்கான 'மாதிரி உரு' (template) போன்று செயல்படுகின்றன.



படம் 18.8 டி.என்.ஏ இரட்டிப்பாதல்

ஆர்.என்.ஏ பிணைமர் உறவாதல்

ஆர்.என்.ஏ பிணைமர் என்பது ஆர்.என்.ஏ நியூக்ளியோடைடுகளின் ஒரு சிறிய பகுதி ஆகும். இரட்டிப்பாதல் தொடங்கும் இடத்திற்கு அருகில் உள்ள டி.என்.ஏ மாதிரி உறவு ஆர்.என்.ஏ பிணைமரைத் தோற்றுவிக்கிறது.

பெற்றோர் இழையிலிருந்து புதிய நிரப்பு இழையின் தோற்றம்

ஆர்.என்.ஏ பிணைமர் உறவான பின்பு டி.என்.ஏ பாஸிமேரேஸ் என்ற நொதியின் உதவியுடன் நியூக்ளியோடைடுகள் சேர்க்கப்படுகின்றன. ஒவ்வொரு பெற்றோர் இழையிலிருந்தும் புதிய நிரப்பு டி.என்.ஏ இழை உறவாகிறது. புதிய இழை உறவாக்கம் ஒற்றைத் திசையில் நடைபெறுகிறது.

ஒர் இழையில், சேய் இழை தொடர்ச்சியான இழையாக உறவாக்கப்படுகிறது. இது வழி நடத்தும் இழை (Leading strand) என அழைக்கப்படுகிறது. மற்றோர் இழையில் டி.என்.ஏ.வின் சிறிய பகுதிகள் உறவாக்கப்படுகின்றன. இந்த இழை பின்தங்கிய இழை (Lagging strand) என அழைக்கப்படுகிறது. டி.என்.ஏ வின் சிறிய பகுதிகள், ஓசாகி துண்டுகள் என அழைக்கப்படுகின்றன. இந்த துண்டுகள், டி.என்.ஏ லிகேஸ் நொதியால் ஒன்றிணைக்கப்படுகின்றன.

இரட்டிப்பாதல் கவையின் இரு பக்கங்களும் பெர்மினஸ் என்ற இடத்தில் சந்திக்கும் போது இரட்டிப்பாதல் முடிவடைகிறது. இரட்டிப்பாதல் தொடங்கும் நிகைக்கு எதிர்த் திசையில் பெர்மினஸ் உள்ளது.

18.6.3 டி.என்.ஏ வின் முக்கியத்துவம்

- இது மரபியல் தகவல்களை ஒரு தலைமுறையிலிருந்து அடுத்த தலைமுறைக்குக் கடத்துகிறது.
- இது புரதங்கள் உறவாக்கத்திற்குத் தேவையான தகவல்களைப் பெற்றுள்ளது.
- ஒரு உயிரினத்தின் வளர்ச்சி சார் மற்றும் வாழ்வியல் செயல்பாடுகளைக் கட்டுப்படுத்துகிறது.

18.7 பாலின நிர்ணயம்

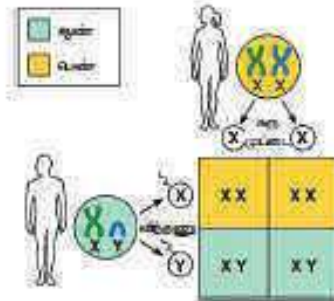
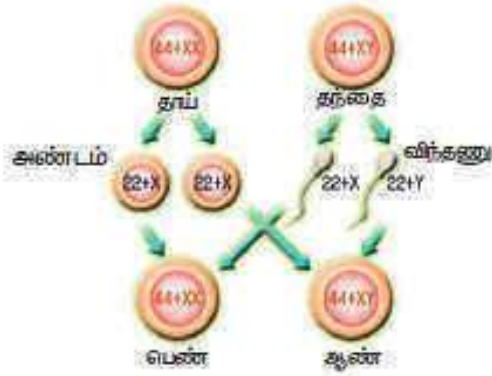
கருவுற்ற முட்டை, ஆண் அல்லது பெண் உயிரியாக வளர்ச்சியடைவது பாலின நிர்ணயம் எனப்படும். ஒரு உயிரியின் பாலினம் குரோமோசோம்களால் நிர்ணயிக்கப்படுகிறது.

18.7.1 மனிதனில் பாலின நிர்ணயம்

மனிதனில் உள்ள 23 ஜோடி குரோமோசோம்களில் 22 ஜோடி ஆட்டோசோம்கள்

மற்றும் 1 ஜோடி (23வது ஜோடி) பால் குரோமோசோம்கள் என்பதை நினைவில் கொள்ள வேண்டும். பெண் கேமீட்டுகள் அல்லது அண்ட செல்கள் ஒரே மாதிரியான குரோமோசோம் அமைப்பைப் ($22 + X$) பெற்றுள்ளன, ஆகவே, மனித இனத்தில் பெண் உயிரிகள் ஜோமோகேமீட்டிக் ஆகும்.

ஆண் கேமீட்டுகள் அல்லது விந்தணுக்கள் இரண்டு வகைப்படும். இரண்டு வகைகளும் சம விகிதத்தில் உறவாகின்றன. அவை ($22 + X$) குரோமோசோம்களை உடைய விந்தணுக்கள் மற்றும் ($22 + Y$) குரோமோசோம்களை உடைய விந்தணுக்கள். மனித இனத்தில் ஆண்கள் ஹெமீட்டிரோகேமீட்டிக் என அழைக்கப்படுகின்றனர்.



படம் 18.6 மனிதனில் பாலின நிர்ணயம்

அண்டம் (X), X - குரோமோசோம் கொண்ட விந்தணுவோடு இணைந்தால், XX உயிரி (பெண்) உறவாகிறது. அண்டம் (X), Y - குரோமோசோம் கொண்ட விந்தணுவோடு இணைந்தால் XY - உயிரி (ஆண்) உறவாகிறது. தந்தை உறவாக்கும் விந்தணுவே, குழந்தையின் பாலினத்தை நிர்ணயிக்கிறது. குழந்தையின் பாலினத்தை நிர்ணயிப்பதில் தாய்க்கு எவ்விதப் பங்கும் இல்லை.

எவ்வாறு குரோமோசோம்கள் பாலின நிர்ணயித்தலில் பங்கு கொள்கின்றன என்பதைப் பார்ப்போம். ($22+X$) அண்டம் ($22+X$) விந்தணுவின்

கறவுறும் பொழுது பெண் குழந்தை (44+XX) உருவாகிறது. (22+X) அண்டம், (22+Y) விந்தணுவின் கறவுறும் பொழுது ஆண் குழந்தை (44+XY) உருவாகிறது.

18.7.2 சடுதிமாற்றம்

ஈனோத்தீரா லாமார்க்கியானா, மாலை தேர பிரிம்ரோஸ் வகை தாவரத்தில், தாம் கண்டறிந்த புறத்தோற்றப் பண்பு மாற்றங்களின் அடிப்படையில் 1901 ஆம் ஆண்டு ஹியூயோ டி வீரின் என்பவர் 'சடுதிமாற்றம்' என்ற சொல்லை அறிமுகப்படுத்தினார். பரம்பரையாகத் தொடரக்கூடிய, திடீரென ஓர் உயிரியின் மரபுப் பொருளில் (DNA) திடீரென ஏற்படும் மாற்றம் 'சடுதிமாற்றம்' எனப்படும்.

சடுதிமாற்றம் இரண்டு வகைப்படும். அவை குரோமோசோம் சடுதிமாற்றம் மற்றும் ஜீன் சடுதிமாற்றம்.

1. குரோமோசோம் சடுதி மாற்றம்

குரோமோசோம் அமைப்பு அல்லது எண்ணிக்கையில் ஏற்படும் திடீர் மாற்றம், குரோமோசோம் சடுதிமாற்றம் என அழைக்கப்படுகிறது. இதன் விளைவாக கீழ்க்கண்ட நிலைகள் தோன்றலாம்.

(i) குரோமோசோம் அமைப்பில் ஏற்படும் மாற்றங்கள் பொதுவாக, செல் பகுப்பின் போது ஏற்படும் தவறுகளால் குரோமோசோம் அமைப்பில் மாற்றங்கள் ஏற்படுகின்றன. குரோமோசோம்களில் ஏற்படும் நீக்கம்/தகல், இரட்டிப்பாதல், தலைகீழ் மாற்றம் மற்றும் இடம்பெயர்ச்சல் ஆகியவற்றின் விளைவாக ஜீன்களின் எண்ணிக்கை மற்றும் அமைப்பில் மாற்றம் ஏற்படுகிறது.

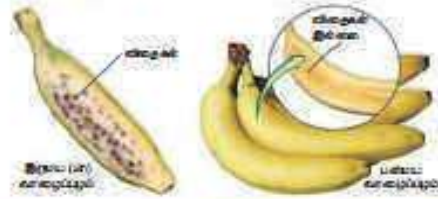
(ii) குரோமோசோம் எண்ணிக்கையில் ஏற்படும் மாற்றங்கள்

இவை ஒரு செல்லில் இடம்பெற்றுள்ள குரோமோசோம் எண்ணிக்கை அதிகரித்தல் அல்லது குறைதல் ஆகியவற்றை உள்ளடக்கியது. இது பன்மய நிலை (பிளாப்டி) எனப்படுகிறது. பன்மய நிலை இரூ வகைப்படும். அ) யூபிளாப்டி ஆ) அன்பூபிளாப்டி

யூபிளாப்டி

உயிரிகள் வழக்கமான இரூமய (2n) குரோமோசோம்களை விட அதிக எண்ணிக்கையில் பெற்றுள்ள நிலை யூபிளாப்டி எனப்படும். ஒரு உயிரி மூன்று வற்றைய குரோமோசோம் தொகுப்புகளைப் பெற்றிருந்தால் அது மும்மய நிலை (3n) எனப்படும். மும்மயத் தாவரங்கள் மற்றும் விளைபுகள் பொதுவாக மலட்டுத்தன்மை உடையவை. ஒரு உயிரி நான்கு வற்றையத் தொகுப்புகளைப் பெற்றிருந்தால் அது நான்மய நிலை (4n) எனப்படும். நான்மய நிலைத் தாவரங்கள் நன்மை பயக்கக் கூடியவை ஏனெனில்

நான்மய நிலை, பெரும்பாலும் அளவில் பெரிய பழம் மற்றும் பூக்களை விளைவிக்கும்.



படம் 18.10. யூபிளாப்டி

அன்பூபிளாப்டி

தொகுப்பில் உள்ள ஒன்று அல்லது அதற்கு மேற்பட்ட குரோமோசோம்களை இழத்தல் அல்லது கூடுதலாகப் பெறுதல் அன்பூபிளாப்டி எனப்படும். இது மூன்று வகைப்படும். மோனோசோமி (2n-1), டிரைசோமி (2n+1) மற்றும் நல்விசோமி (2n -2) அன்பூபிளாப்டி நிலைக்கான பொதுவாக அறியப்பட்ட எடுத்துக்காட்டு மனிதனில் ஏற்படும் டவுன் நோய்க் கூட்டு அறிகுறி (syndrome).

டவுன் நோய்க் கூட்டு அறிகுறி

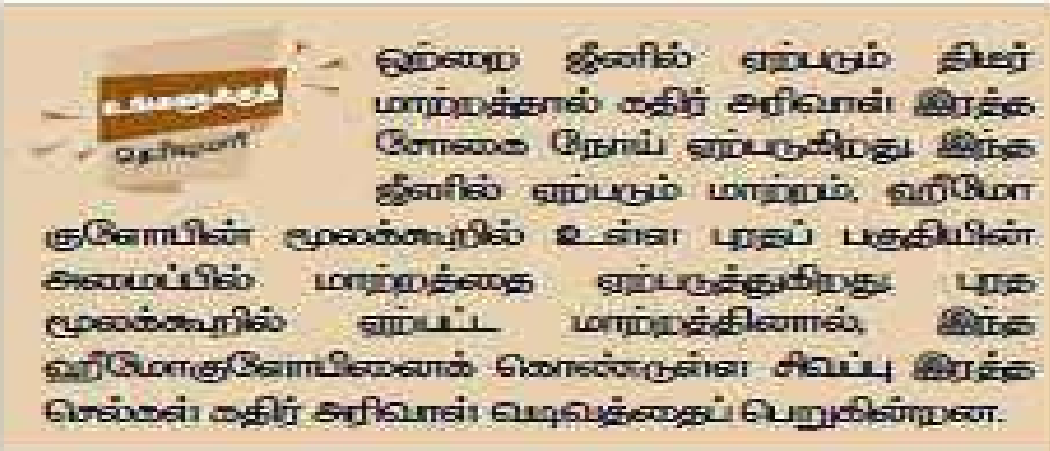
இந்த நிலை முதன்முதலாக லாங்க்டன் டவுன் என்ற மருத்துவரால் 1966 ஆம் ஆண்டு அடையாளம் காணப்பட்டது. இது 21 வது குரோமோசோமில் ஒரு கூடுதல் நகல் குரோமோசோம் (21 வது டிரைசோமி) உள்ள மரபியல் நிலை ஆகும். மனவளர்ச்சிக் குறைபாடு, தாமதமான வளர்ச்சி, நடத்தை சார்ந்த பிரச்சனைகள், பல்விளைமான தசை அமைப்பு, பார்வை மற்றும் கேட்டல் குறைபாடு ஆகியவை பாதிக்கப்பட்ட குழந்தைகளிடம் காணப்படும் சில நிலைகள்.



படம் 18.11 அன்பூபிளாப்டி

2. ஜீன் அல்லது புள்ளி சுருதிமாற்றம்

ஒரு ஜீனின் நியூக்ளியோடைடு வரிசையில் ஏற்படும் மாற்றங்கள் ஜீன் சுருதிமாற்றம் எனப்படும். இது ஒன்று அல்லது அதற்கு மேற்பட்ட நைட்ரஜன் கார்ப்களில் ஏற்படும் பதிலீடு செய்தல், நீக்கமடைதல், இடைச்சேர்தல் அல்லது தலைகீழாதல் ஆகியவற்றை உள்ளடக்கியது. ஜீன்களில் ஏற்படும் மாற்றம் ஒரு உயிரியின் இயல்புக்கு மாறான புரத உற்பத்திக்கு வழிவகுக்கிறது.



ஒரு ஜீனில் ஏற்படும் திடீர் மாற்றத்தைத் திடீர் அரிவாள் இரக்க நோக்க நோய் ஏற்படுகிறது. இந்த ஜீனில் ஏற்படும் மாற்றம், வரிமோ குளோபின் மூலக்கூறில் உள்ள புரதப் பகுதியின் அமைப்பில் மாற்றத்தை ஏற்படுத்துகிறது. புரத மூலக்கூறில் ஏற்பட்ட மாற்றத்தினால், இந்த வரிமோகுளோபினை உண்டாக்கும் செயல்பு இரக்க செல்கள் திடீர் அரிவாள் வடிவத்தைப் பெறுகின்றன.

STUDY



கற்றல் நோக்கங்கள்



XLE4VQ

இப்பாடத்தைக் கற்றபின், மாணவர்கள் பெறும் திறன்களாவன

- ❖ அண்டத் தோற்றத்தின் பெறு வெடிப்புக் கோட்பாடு பற்றி அறிந்து கொள்ளுதல்
- ❖ உயிரினங்களின் தோற்றம் பற்றிய கோட்பாடுகளைப் புரிந்து கொள்ளுதல்
- ❖ கிடைக்கப்பெறும் சான்றுகளின் அடிப்படையில் பரிணாமச் செயல்முறைகள் குறித்து விவாதித்தல்
- ❖ னாமார்ச் மற்றும் டார்வினின் கொள்கைகளைப் பரிணாமத்தோடு தொடர்புபடுத்துதல்
- ❖ வேறுபாடுகள் எவ்வாறு ஏற்படுகின்றன மற்றும் அதன் முக்கியத்துவம் பற்றி அறிதல்
- ❖ புதைபடிவங்களின் முக்கியத்துவத்தைப் பட்டியலிடுதல் மற்றும் புதைபடிவ உருவாக்கச் செயல்முறைகளை விளக்குதல்
- ❖ வட்டார முக்கியத்துவம் வாய்ந்த தாவரங்களை அடையாளம் காணுதல்
- ❖ வேற்றுக் கிரக உயிரிகள் பற்றி உணர்்தல்

அறிமுகம்

உயிரினங்கள் தனித்துவமான பண்புகளைப் பெற்றிருப்பதோடு அமைப்பு மற்றும் செயல்பாடுகளிலும் தங்கள் ஒருவருக்கும் ஒற்றுமையையும் வெளிக்காட்டுகின்றன. மேலும் அவை பன்முகத்தன்மையுடன் தோற்றம் மற்றும் பரிணாமச் செயல் முறைகளுக்கு உட்பட்டு இயற்கையோடு சமநிலையான தொடர்பையும் பராமரிக்கின்றன. தற்போதைய நிலையை முழுமையாகப் புரிந்து கொள்வதற்குக் கடந்த காலத்தைப் பற்றிய அறிவு இன்றியமையாதது என்பதைப் பெரும்பான்மையான பரிணாமத்தின் கூறுகள் உணர்த்துகின்றன. பூமியில் தோன்றிய காலம் முதல் உயிரினங்கள் பெரும் மாற்றங்களைச் சந்தித்துள்ளன. உயிரினங்களின் வரலாறு இரண்டு கூறுகளை உள்ளடக்கியது அவை

பூமியில் உயிரினங்களின் தோற்றம் மற்றும் உயிரினங்களின் தோற்றக் காலம் முதல் அவற்றில் ஏற்படும் படிப்படியான மாற்றங்களும் தகவமைப்புகளுக்கான நுட்பமும் (பரிணாமம்).

பூமியின் தோற்றம்

உயிரினங்களின் தோற்றம் பூமியின் தோற்றத்தோடு தொடர்புடையது. பெறுவெடிப்புக் கோட்பாடு அண்டத்தின் தோற்றத்தை விளக்குகிறது. இக்கோட்பாடு அண்டம் ஒரு பெறு வெடிப்பினால் 15 பில்லியன் ஆண்டுகளுக்கு முன் தோன்றியதாக முன்மொழிகிறது. அண்டமானது விண்மீன்கள், வாயு மேகங்கள் மற்றும் தூசுகளினால் ஆன விண்மீன் மண்டலங்களை உள்ளடக்கியது. வாயு மேகங்கள் தங்களின் ஈர்ப்பு விசை காரணமாக மேதிக்கொள்ளத் தொடங்கி அணுக்களையும், துகள்களையும் உருவாக்கின. அப்போது சூரிய மண்டலம் உருவாகி இருக்கலாம். அணுக்கள், தூசுத் துகள்கள் மற்றும் வாயு அடுக்குகள் திரளாக இணைந்து கோள்களை உருவாக்கின. இவை பால்வழி விண்மீன் திரளில் சூரிய மண்டலத்தை உருவாக்கின. ஏறத்தாழ 4.5 பில்லியன் ஆண்டுகளுக்கு முன்னால் பூமி உருவாகி இருக்கலாம் எனக் கருதப்படுகிறது. பூமி தோன்றிய 500 மில்லியன் ஆண்டுகளுக்குப் பின் உயிரினங்கள் தோன்றின.

19.1 உயிரினங்களின் தோற்றம் பற்றிய கோட்பாடுகள்

உயிரினங்களின் தோற்றம் பற்றி விளக்குவதற்காகப் பல்வேறு கோட்பாடுகள் முன்மொழியப்பட்டுள்ளன. உயிரினங்களின் தோற்றம் பற்றிய கருத்துகள் கீழ்க்கண்டவாறு அமைந்துள்ளன.

சிறப்புத் தோற்றக் கோட்பாடு

இக்கருத்தின்படி பூமியிலுள்ள உயிரினங்கள் யாவும் ஒரு தெய்வீக படைப்பு மேலும் கடந்த காலத்தில் ஒரு குறிப்பிட்ட நேரத்தில் நடந்த இயற்கைக்கு அப்பாற்பட்ட நிகழ்வின் காரணமாகவும் உயிரினங்கள் தோன்றி இருக்கலாம். உயிரினங்கள் தோன்றியதிலிருந்து இதுவரை அவற்றில் எந்த மாற்றமும் ஏற்படவில்லை என்ற கருத்தை இது வலியுறுத்துகிறது.

சமய படைப்புக் கோட்பாடு (உயிரினப் பிறப்பு)

இக்கோட்பாட்டின்படி உயிரற்ற பொருட்களிலிருந்து தன்னிச்சையாக உயிர் தோன்றியது மீன்கள் சேற்றில் இருந்தும், தவணைகள் ஈரமான மண்ணில் இருந்தும், பூச்சிகள் அழுதும் பொருட்களில் இருந்தும் தோன்றியதாக நம்பப்பட்டது.

உயிர்ப் பிறப்புக் கோட்பாடு

லூயிஸ் பாஸ்டர் (1862) அவர்களின் உதவியுடைய முன்பிருந்த உயிரியில் இருந்துதான் உயிர் தோன்றியது கிறிமி நீக்கம் செய்யப்பட்ட, காற்றுப் புகாத குடுவைகளில் இறந்த எல்களில் இருந்து உயிர் உருவாகவில்லை ஆனால் காற்று உட்புகும் மற்றொரு குடுவைகளில் இறந்த எல்களில் இருந்து புதிய உயிரினங்கள் தோன்றியுள்ளன என்பதை நிரூபித்தார்.

வேற்றுக் கிரக அல்லது காஸ்பிக் தோற்றம்

புவிக்கு அப்பால் விண்வெளியில் இருந்து உயிர் தோன்றியதாக இன்றும் சில அறிவியலாளர்கள் கருதுகின்றனர். இதன்படி, உயிரின் அணு அணுக்கள் (பான்ஸ்பெர்சியா) புவி உள்ளிட்ட பல்வேறு கோள்களுக்கு இடமற்றும் செய்யப்பட்டது சில வானியல் அறிஞர்கள் இன்றும் இக்கருத்தைக் கொண்டிருக்கின்றனர்.

உயிர்களின் வேதிப் பரிணாமம்

இக்கருத்தை ஓபாரின் (1922) மற்றும் ஹால்டேன் (1929) ஆகியோர் வெளியிட்டனர். இதன்படி, புவியில் நிலவும் சூழலுக்கு ஏற்ப, தொடர்ச்சியான வேதி வினைகள் மூலமாக உயிர் தோன்றியது என்ற கருத்தை முன்மொழிந்தனர். முதலில் தோன்றிய உயிர் ஏற்கெனவே இருந்த உயிரற்ற கனிம மூலக்கூறுகளில் இருந்து உருவாகி இருக்கலாம். இக் கனிம மூலக்கூறுகள் பல்வேறு கரிம மூலக்கூறுகள் உருவாக வழி வகுத்தன. இக்கரிம மூலக்கூறுகள் கூழ்மத் தொகுதிகளாக மாற்றம் அடைந்து உயிர்களை

உருவாக்கின. உயிரினத்தின் தோற்றம் பற்றிய வேதிப் பரிணாமத்தின் நவீன கருத்துக்கள் அனைவராலும் ஏற்றுக் கொள்ளப்பட்டன.

19.2 பரிணாமத்தின் சான்றுகள்

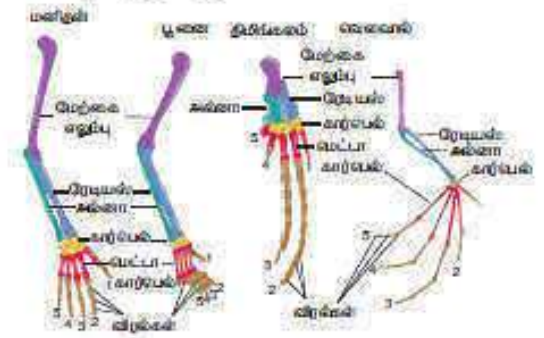
தற்போது வாழும் உயிரினங்களுக்கு இடையேயான தொடர்புகளை கூர்ந்து கவனிப்பதன் மூலமும், அழிந்துவிட்ட உயிரினங்களுக்கு இடையேயான ஒற்றுமைகளை தொடர்புபடுத்துவதன் மூலமும் பரிணாமத்தைப் பற்றி நன்றாகப் புரிந்து கொள்ளலாம். உயிரியலின் பல்வேறு துறைகளிலிருந்து கிடைத்த சான்றுகளும் உயிரினங்களுக்கு இடையேயான தொடர்புகளை ஆதரிப்பதாக உள்ளன. அனைத்து உயிரினங்களும் பொது முன்னோர்களில் இருந்து தோன்றின என்ற கருத்தை இச் சான்றுகள் ஆதரிக்கின்றன. தொல்லுயிரியல் சான்றுகள், தற்கால புறவைகளின் தோற்றத்திற்கு ஆதாரமாக உள்ளன.

19.2.1 புறத்தோற்றவியல் மற்றும் உடற் கூறியல் சான்றுகள்

உயிரினங்களின் புறத்தோற்றவியல் மற்றும் உடல்கூறியல் ஆகியவற்றின் ஒப்பீட்டு ஆய்வுகள் அவை சில பொதுவான பண்புகளைப் பெற்றுள்ளன என்பதை வெளிப்படுத்துகின்றன.

(i) அமைப்பு ஒத்த உறுப்புகள்

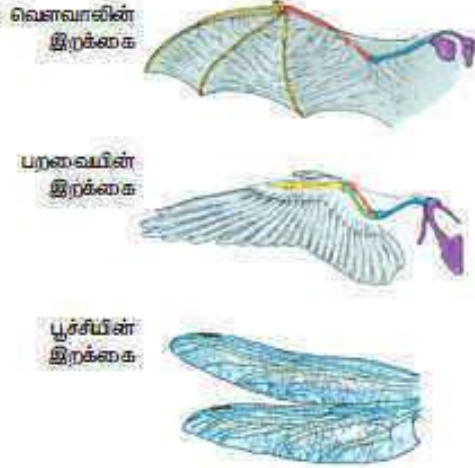
ஒரே மாதிரியான கரு வளர்ச்சி முறை கொண்ட பொதுவான முன்னோர்களிடம் இருந்து மரபு வழியாக உருவான உறுப்புகள், அமைப்பு ஒத்த உறுப்புகள் எனப்படும். பாலூட்டிகளின் முன்னங்கால்கள், அமைப்பு ஒத்த உறுப்புகள் ஆகும். எடுத்துக்காட்டாக மனிதனின் கை, பூனைகளின் முன்னங்கால், திமிங்கலத்தின் துருப்பு மற்றும் வெளவாலின் இறக்கை ஆகியவை பார்க்க வெவ்வேறானவை, வெவ்வேறு பணிகளை செய்வதற்கேற்பவும் தகவமைக்கப்பட்டுள்ளன. ஆனால் அவற்றின் வளர்ச்சி முறையும் எலும்புகளின் அடிப்படை அமைப்பும் ஒரே மாதிரியாக உள்ளன.



படம் 19.1 அமைப்பு ஒத்து உறுப்புகளை விளக்கும் பாலூட்டிகளின் முன்னங்கால்கள்.

(ii) செயல் ஒத்த உறுப்புகள்

செயல் ஒத்த உறுப்புகள் பார்க்க ஒரே மாதிரியாகவும், ஒரே மாதிரியான பணிகளையும் செய்கின்றன. ஆனால் அவை வெவ்வேறு விதமான தோற்றம் மற்றும் கரு வளர்ச்சி முறைகளை கொண்டதாக உள்ளன.



படம் 19.2 செயல் ஒத்த அமைப்புகளை விளக்கும் வளைவாலின் இறக்கை, பறவையின் இறக்கை மற்றும் பூச்சியின் இறக்கை

(iii) எச்ச உறுப்புகள்

விண்வாசலின் உடலில் உள்ள உறு வளர்ச்சி குன்றிய மற்றும் இயங்காத நிலையில் உள்ள உறுப்புகள், எச்ச உறுப்புகள் என அழைக்கப்படுகின்றன. தொடர்புடைய ஒரு சில விண்வாசலில், இதே உறுப்புகள் நன்றாக வளர்ச்சியடைந்தும் இயங்கும் நிலையிலும் காணப்படுகின்றன. குடல்வால், கண்ணியைப் படலம், வால் முள்வெலும்பு தண்டுடன் எலும்பின் வால் பகுதி ஆகியவை மனிதனில் காணப்படும் சில எச்ச உறுப்புகள் ஆகும்.

(iv) முன்னோர் பண்பு மீட்சி

சில உயிரிகளில் அவற்றின் மூதாதையர்களின் பண்புகள் மீண்டும் தோன்றுவது முன்னோர் பண்பு மீட்சி எனப்படுகிறது. பிறந்த குழந்தைகளில் காணப்படும் வளர்ச்சியற்ற வால், மனித உடல் முழுவதும் அடர்த்தியான ரோமம் போன்றவை முன்னோர் பண்பு மீட்சிக்கான சில எடுத்துக்காட்டுகளாகும்.

19.2.2 கருவியல் சான்றுகள்

வெவ்வேறு விண்வாசல்களின் ஒப்பீட்டுக் கருவியல் ஆய்வுகள், பரிணாமம் பற்றிய கருத்துகளுக்கு ஆதரவாக உள்ளன. மீன் முதல் பாஜாப்புகள் வரை அனைத்து வகை கருக்களின் ஆரம்ப வளர்ச்சி நிலை ஒரே மாதிரியாக உள்ளது. அவற்றின் சிறப்பு

பண்புகளின் வேறுபாடு கரு வளர்ச்சியின் பிந்தைய நிலைகளில் ஏற்படுகிறது.



படம் 19.3 முதுகெலும்பு உள்ளவற்றின் கரு வளர்ச்சி நிலைகள்

உயிர்வழித் தோற்ற விதி அல்லது வழிமுறைத் தொகுப்பு கொள்வனவை எள்ளல்ட் வெறுக்கல் என்பவர் வெளியிட்டார். அவரின் கொள்வனப்படி தனி உயிரியின் வளர்ச்சி நிலைகள் அவ்வயிரி சார்ந்துள்ள தொகுதியினுடைய பரிணாம வளர்ச்சி நிலைகளை ஒத்தது.

19.2.3 தொல்லுயிரியல் சான்றுகள்

புதைபடிவங்கள் பற்றிய அறிவியல் பிரிவு, தொல்லுயிரியல் எனப்படுகிறது. வியோனார்டோ டாவீன்சி, தொல்லுயிரியலின் தந்தை என அழைக்கப்படுகிறார். பெரும்பாலான முதுகெலும்பற்றவை மற்றும் முதுகெலும்புள்ளவைகளின் பரிணாமப் பாதையைப் புரிந்து கொள்ள புதைபடிவங்கள் பற்றிய ஆய்வுகள் உதவுகின்றன. பரிணாம வளர்ச்சி என்பது எளிய உயிரினங்களில் இருந்து சிக்கலான அமைப்பு கொண்ட உயிரினங்கள் படிப்படியாக தோன்றுவது என்பதை புதைபடிவ ஆவணங்கள் வெளிப்படுத்துகின்றன. தற்காலப் பறவைகளின் தோற்றத்தைத் தொல்லுயிரியல் படிவச் சான்றுகள் ஆதரிக்கின்றன.



ஆர்க்கியாப்டெரிக்ஸ்



படம் 19.4 ஆர்க்கியாப்டெரிக்ஸ் - புதைபடிவப் பறவை

ஆர்க்கியாப்டெரிக்ஸ் என்பது பழங்காலப் புதைபடிவப் பறவை. இது ஜூராசிக் காலத்தில் வாழ்ந்த முற்காலப் பறவை போன்ற உயிரினம். இது உள்வளை

மற்றும் பறவைகளுக்கு இடையேயான இணைப்பு உயிரினமாகக் கருதப்படுகிறது. இது பறவைகளைப் போல கிறகுகளுடன் கூடிய இறக்கைகளை பெற்றிருந்தது. ஊர்வன போல நீண்ட வால், நகங்களை உடைய விரல்கள் மற்றும் கூம்பு வடிவப் பற்களையும் பெற்றிருந்தது.

19.3 பரிணாமக் கோட்பாடுகள்

பூமியின் பரிணாம வளர்ச்சியோடு சேர்ந்து உயிரினங்களும் தோன்றின என்ற கருத்து 18-ஆம் நூற்றாண்டின் இறுதியில் வலுப்பெறத் தொடங்கியது. பரிணாமம் என்பது கால மாற்றத்திற்கு ஏற்ப உயிரினங்களில் படிப்படியாகத் தோன்றிய மாற்றங்கள் ஆகும். இயற்கைத் தேர்வுக்குத் துலங்களை உயிரினங்களின் குறிப்பிட்ட பண்புகளில் பல தலைமுறைகளாக மாற்றங்கள் ஏற்பட்டன. இந்த மாற்றங்கள் காரணமாகப் புதிய சிற்றினங்கள் உருவாகின. இதுவே பரிணாமம் என அழைக்கப்படுகிறது. இத்தகைய இயற்கை மாற்ற நிகழ்வுகளை லாமார்ச் மற்றும் டார்வின் ஆகியோரின் பரிணாமக் கோட்பாடுகள் விளக்குகின்றன.

19.3.1 லாமார்ச்சியம்

ஜீன் பாய்டுன்ட் லாமார்ச் (1744 – 1829) என்பார் ஒரு ஃபிரெஞ்சு இயற்கை அறிவியலாளர். அவரின் பரிணாமக் கொள்கைகளுக்காகப் பெரிதும் அறியப்பட்டவர். லாமார்ச்சின் பரிணாமக் கோட்பாடுகள் 1809-ஆம் ஆண்டு 'ஃபிளாசாஃபிம் ஜுவாலஜி' என்ற நூலில் வெளியிடப்பட்டது. இது மரபுவழியாகப் பெறப்பட்ட பண்புகளின் கோட்பாடு அல்லது பயன்பாடு மற்றும் பயன்படுத்தாமல் கோட்பாடு அல்லது லாமார்ச்சியம் எனப் பிரபலமாக அறியப்படுகிறது.

லாமார்ச்சியத்தின் கொள்கைகள்

(i) உள்ளார்ந்த முக்கிய வல்சைம்: உயிரினங்கள் அல்லது அவற்றின் பகுதிகள் தொடர்ச்சியாக அளவில்

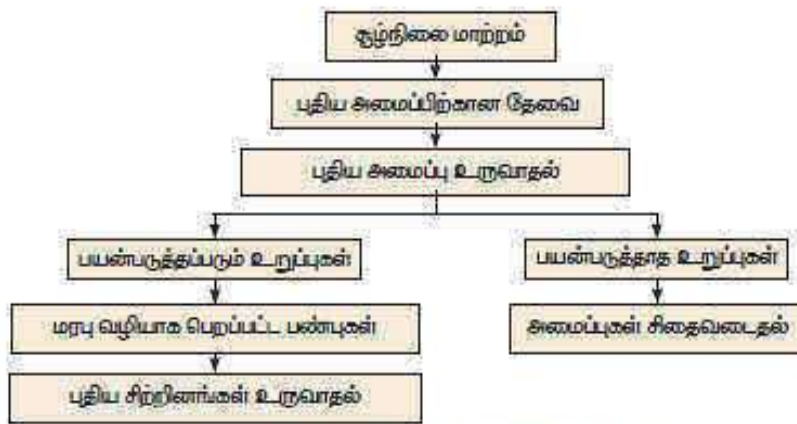
பெரியதாக வளர்கின்றன. உயிரினங்களின் உள்ளுறுறுத் திறன் காரணமாக உயிரினங்களின் அளவு அதிகரிக்கின்றது.

(ii) சூழ்நிலையும் புதிய தேவைகளும்: சூழ்நிலையில் ஏற்படும் மாற்றம், உயிரினங்களின் தேவைகளிலும் மாற்றத்தை ஏற்படுத்துகின்றது. மாறும் சூழ்நிலைக்கு ஏற்ப, உயிரினங்கள் சில தகவமைப்புப் பண்புகளை உருவாக்கிக் கொள்கின்றன. இத்தகைய தகவமைப்புகள், உயிரினங்களில் புதிய உறுப்புகள் உருவாவதாக இருக்கலாம்.

(iii) பயன்பாடு மற்றும் பயன்படுத்தாமல் கோட்பாடு: லாமார்ச்சின் உறுப்புகளின் பயன்பாடு மற்றும் பயன்படுத்தாமல் கோட்பாட்டின்படி ஒரு உறுப்பைத் தொடர்ச்சியாக பயன்படுத்தும் போது, அவ்வறுப்பு நன்கு வளர்ச்சியடைந்து வலிமை பெறுகின்றது. ஒரு உறுப்பை, நீண்ட காலம் பயன்படுத்தாத போது அது படிப்படியாகக் குன்றல் அடைகிறது.

ஒட்டகச்சிவிங்கியின் முன்னோர்கள் குட்டையான கழுத்தையும், குட்டையான முன்னங்கால்களையும் பெற்றிருந்தன. புற்களின் பற்றாக்குறை காரணமாக அவை மரங்களில் உள்ள இலைகளை உண்ண வேண்டிய கட்டாயம் ஏற்பட்டது. தொடர்ச்சியாக கழுத்தையும் முன்னங்கால்களையும் நீட்டியதால் அவை வளர்ச்சியடைந்து நீளமான கழுத்து மற்றும் நீண்ட முன்னங்கால்கள் உருவாகின. இது தொடர்ச்சியான உறுப்பின் பயன்பாட்டிற்கான எடுத்துக்காட்டு. திவி பறவையின் சிறப்பிழந்த இறக்கைகள் உறுப்பைப் பயன்படுத்தாமலான எடுத்துக்காட்டு.

(iv) மரபுவழியாகப் பெறப்பட்ட பண்புகளின் கோட்பாடு: சூழ்நிலையில் மாற்றங்கள் ஏற்படும் போது விலங்குகள் அந்த மாற்றங்களுக்கு எதிர்வினை புரிகின்றன. இந்த எதிர்வினைகள் புதிய தகவமைப்புப் பண்புகளை உருவாக்குகின்றன. சூழ்நிலை மாற்றங்களுக்கேற்ப தங்கள் வாழ்நாளில் விலங்குகள் பெறுகின்ற பண்புகள்,



லாமார்ச்சின் கொள்கைகளை விளக்கும் தொடர்படம்

பெறப்பட்ட பண்புகள் என அழைக்கப்படுகின்றன. லாமார்ச் அவர்களின் கருத்துப்படி, பெறப்பட்ட பண்புகள் அதன் இனம் சந்ததிகளுக்கு மரபு வழியாகக் கடத்தப்படுகின்றன.

19.3.2 டார்வினியம் அல்லது இயற்கைத் தேர்வு கோட்பாடு

சார்லஸ் டார்வீன் (1809 – 1882) என்பவர் 18-ஆம் நூற்றாண்டைச் சேர்ந்த ஒரு சிறந்த இயற்கை அறிவியலாளர் மற்றும் தத்துவஞானி. அவர் 1809-ஆம் ஆண்டு இங்கிலாந்தில் பிறந்தார். அவர் கல்லூரியில் படிக்கும் போது, பேராசிரியர் J.S. ஹென்ஸ்லே என்பவரின் நட்பின் காரணமாக, இயற்கையின் பால் ஈர்க்கப்பட்டார். அந்த நேரத்தில் பிரிட்டன் கடற்படை H.M.S. பேசல் என்ற கப்பலில் க்ரந்துவருடங்கள் (1831-1835) தென் அமெரிக்காவைச் சுற்றி ஆய்வுப் பயணம் மேற்கொள்ளத் திட்டமிட்டது. ஒரு இனம் இயற்கை அறிவியலாளரை நியமிக்கும்படி Dr. ஹென்ஸ்லே கேட்டுக்கொள்ளப்பட்டார். டார்வீன் அவர்களுக்கு அந்த வாய்ப்பு வழங்கப்பட்டது. அவர், கேபைகஸ் தீவு மற்றும் பசிபிக் தீவு உள்ளிட்ட பல தீவுகளையும், உலகின் பல பகுதிகளையும் க்ரந்து வருடப் பயணத்தின் போது பார்வையிட்டார். டார்வீன், தான் பார்வையிட்ட பகுதிகளின் நிலம், தாவரம் மற்றும் விலங்குகளின் தன்மைப் பற்றி விரிவாகக் கண்டறிந்து பதிவுகளை மேற்கொண்டார். மேலும், அவர் 20 ஆண்டுகள் அப்பணியைத் தொடர்ந்து, இயற்கைத் தேர்வு கோட்பாட்டை வெளியிட்டார்.

டார்வீன், தன்னுடைய பதிவுகளையும், முடிவுகளையும் சிற்றினங்களின் தோற்றம் (Origin of Species) என்ற பெயரில் 1859-ஆம் ஆண்டு வெளியிட்டார். டார்வினுடைய இந்தப் புத்தகம், பரிணாமம் பற்றிய தகவல்களை உறுதிப்படுத்தியது. இது பரிணாம மாற்றங்களுக்கான இயற்கைத் தேர்வுக் கோட்பாட்டை விளக்கியது.

டார்வீனின் கொள்கைகள்

i. அதிக இனப்பெருக்கத்திறன்.

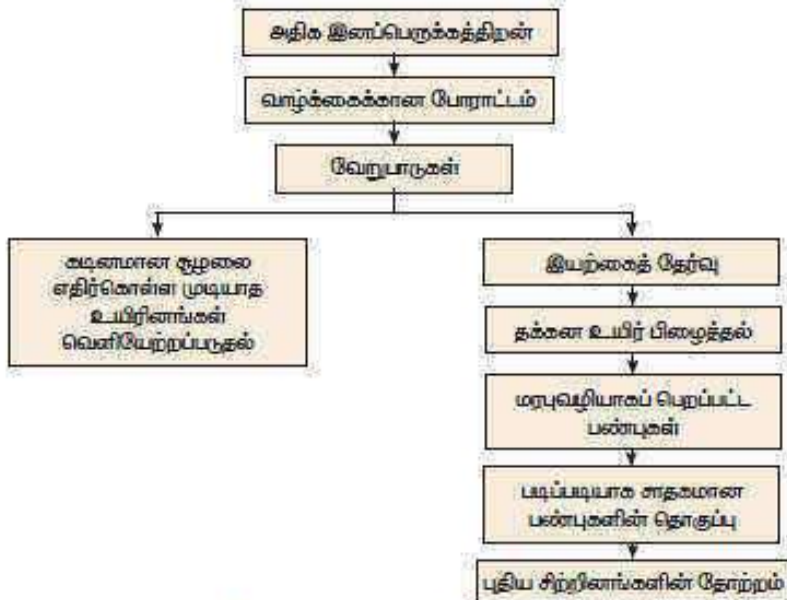
உயிரினங்கள், அதிக அளவு உயிரிகளை இனப்பெருக்கம் செய்து தங்கள் உடைய சந்ததியை உருவாக்கும் திறன் பெற்றவை. அவை பெருக்கல் விசை முறையில் இனப்பெருக்கம் செய்யும் ஆற்றல் உடையவை. இது இனப்பெருக்கத் திறனை அதிகரித்து அதிக உற்பத்திக்கு வழிவகுக்கிறது.

ii. வாழ்க்கைக்கான போராட்டம்:

அதிக உற்பத்தி காரணமாக, பெருக்க விசை முறையில் இனத்தொகை அதிகரிக்கிறது. உயிரினங்கள் வாழத் தேவையான இடமும் உணவும் அதே சளவில் மாறாமல் உள்ளது. இது உயிரினங்களுக்கான உணவு மற்றும் இடத்திற்கான தீவிர போட்டியை உருவாக்கி, போராட்டத்திற்கு வழிவகுக்கிறது. இது மூன்று வகைப்படும்.

(அ) ஒரே சிற்றின உயிரினங்களுக்கு இடையேயான போராட்டம்: ஒரே சிற்றினத்தைச் சேர்ந்த உயிரிகளுக்கு இடையேயான போட்டி.

(ஆ) இற வேறுபட்ட சிற்றினங்களுக்கு இடையேயான போராட்டம்: ஒன்றாக ஒரே இடத்தில் வாழக்கூடிய வெவ்வேறு சிற்றினத்தைச் சார்ந்த உயிரிகளுக்கு இடையேயான போட்டி.



டார்வீனின் கொள்கைகளை விளக்கும் தொடர்படம்

(இ) சூழ்நிலை போராட்டம்: அதிக வெப்பம் அல்லது குளிர், வறட்சி மற்றும் வெள்ளம் போன்ற இயற்கை சூழலும் உயிரினங்களின் வாழ்வியலை பாதிக்கின்றன.

iii. வேறுபாடுகள்

வேறுபாடுகளுடன் காணப்படுவது அனைத்து தாவரங்கள் மற்றும் விலங்குகளின் சிறப்பு பண்பாகும். பரிணாமத்திற்கு சீரிய வேறுபாடுகள் முக்கியமானவையாக உள்ளன. டார்வின் கூற்றுப்படி சாதகமான வேறுபாடுகள் உயிரினங்களுக்கு உபயோகமாகவும், சாதகமற்ற வேறுபாடுகள் உயிரினத்திற்குத் தீங்கு விளைவிக்கக்கூடிய அல்லது பயன் அற்றவையாகவும் உள்ளன.

iv. தக்கன உயிர் பிழைத்தல் அல்லது இயற்கைத் தேர்வு

வாழ்க்கைக்கான போராட்டத்தின் போது அடிமனமான சூழலை எதிர்கொள்ளக்கூடிய உயிரினங்கள், உயிர் பிழைத்து சூழலுக்கு ஏற்ப தகவமைத்துக் கொள்ளும். அடிமனமான சூழலை எதிர்கொள்ள முடியாத உயிரினங்கள் உயிர் பிழைக்கத் தகுதியின்றி மறைந்துவிடும். சாதகமான வேறுபாடுகளை உடைய உயிரினங்களைத் தேர்வு செய்யும் இச்செயல்முறை, இயற்கைத் தேர்வு என அழைக்கப்படுகிறது.

v. சிற்றினங்களின் தோற்றம்

டார்வின் கூற்றுப்படி, பல தலைமுறைகளாக படிப்படியாக ஏற்பட்ட சாதகமான வேறுபாடுகளின் தொகுப்பினால் புதிய சிற்றினங்கள் உருவாகின்றன.

19.4 வேறுபாடுகள்

மியாசீனா உள்எடக்கிய பாலினப் பெருக்கம், இனச் செல்களின் இணைவின் போது ஜீன் (மரபணு) மறுசேர்க்கைக்கு உதவுகிறது. இது இனம் சந்தகிகளின் புறத்தோற்றப் பண்புகள் பெற்றோரிடமிருந்து மாறுபடுவதற்கு வழிவகுக்கின்றன. இத்தகைய மாறுபாடுகள் வேறுபாடுகள் என அழைக்கப்படுகின்றன. ஒரே சிற்றினத்தைச் சார்ந்த உயிரினங்கள் மற்றும் ஒரே பெற்றோரின் இனம் சந்தகிகள் ஆகியவற்றிற்கு இடையே காணப்படும் மாறுபாடுகள், வேறுபாடுகள் எனப்படும். வேறுபாடுகள் மூலம் பொதுவாக அமைந்து பரிணாமத்தில் முக்கியப் பங்கு வகிக்கிறது. வேறுபாடுகள் இல்லாமல் பரிணாமம் ஏற்பட சாத்தியமில்லை.

வேறுபாடுகளின் வகைகள்

உடல செல் வேறுபாடு:

இத்தகைய வேறுபாடுகள் ஒரு உயிரினத்தின் உடல செல்களை பாதிக்கின்றன. இவை அடுத்த

தலைமுறைக்கு கடத்தப்படுவதில்லை. இவை சூழ்நிலைக் காரணிகளால் ஏற்படுகின்றன.

இன செல் வேறுபாடு:

இத்தகைய வேறுபாடுகள் ஒரு உயிரினத்தின் இன செல்களில் உருவாகின்றன. இவை அடுத்த தலைமுறைக்கு கடத்தப்படுகின்றன. இவை முன்னோர்களிடம் இருந்ததாகவோ அல்லது திடீரென ஏற்பட்டவையாகவோ இருக்கலாம். இவை இரண்டு வகைகளாகும்:

1. தொடர்ச்சியான வேறுபாடுகள்
2. தொடர்ச்சியற்ற வேறுபாடுகள்

தொடர்ச்சியான வேறுபாடுகள்: இவை ஒரு இனத்தின் உயிரிகளுக்கிடையே காணப்படும் சீரிய வேறுபாடுகள். இவை நிலையற்ற வேறுபாடுகள் எனவும் அழைக்கப்படுகின்றன. இவை ஒரு இனத்தில் படிப்படியாக நிகழும் வேறுபாடுகளின் தொகுப்பினால் ஏற்படுகின்றன. எடுத்துக்காட்டு: தோவின் நிறம், ஒரு உயிரியின் உயரம் மற்றும் எடை, கண்ணின் நிறம், மற்றும் பல.

தொடர்ச்சியற்ற வேறுபாடுகள்: இவை சூதி மாற்றத்தினால் ஒரு உயிரியில் திடீரென தோன்றுபவை இவ்வகையில் இடைப்பட்ட உயிரிகள் இருக்காது. இத்தகைய அதிக வேறுபாடு பரிணாம வளர்ச்சிக்குப் பயன் அற்றவை எடுத்துக்காட்டு: குட்டைகாக்கையுடைய ஆன்சான் செம்மரியாடு (Ancon sheep), ஆறு அல்லது அதிக விரல்கையுடைய மலிதன், மற்றும் பல.

தொடர்ச்சியற்ற வேறுபாடுகள் 18 வீதில் முன்மொழிந்த சூதி மாற்றக் கோட்பாட்டிற்கு அடிப்படையாக உள்ளன.

சூதி மாற்றம் மற்றும் வேறுபாடுகளுக்கு

இடையேயான தொடர்பு

பரிணாமம் என்பது சூதிமாற்றம் மற்றும் வேறுபாடுகள் ஆகிய இரண்டு நிகழ்வுகளை உள்ளடக்கியது. DNA இரட்டிப்பாதலின் போது ஏற்படும் பிழைகள் அல்லது UV கதிர்கள் அல்லது வேதிப்பொருட்களோடு தொடர்பு கொள்ளும் போது சூதி மாற்றம் ஏற்படுகிறது. சூதி மாற்றம் வேறுபாடுகளுக்கு வழிவகுக்கிறது. ஒரு உயிரியில் மாற்றங்களை இது ஏற்படுத்துகிறது.

19.5 தொல் தாவரவியல்

தொல் தாவரவியல் (Palaeobotany) என்ற சொல் கிரேக்க மொழியிலிருந்து உருவாக்கப்பட்டது. Palaeon (தொல்) என்னும் சொல்லின் பொருள் தொன்மையான எனவும் Botany (தாவரவியல்) என்னும் சொல்

தாவரங்களைப் பற்றிப் படிக்கும் அறிவியல் எனவும் பொருள் தரும். இது தொல் பொருளியலின் ஒரு பிரிவு ஆகும். இதன் மூலம் பல நூற்றாண்டுகளுக்கு முன், பூமியில் புதைபடிவம் தாவரப் பாகங்கள் பற்றி அறியலாம்.

தாவரப் புதை உயிர்ப் படிவம் என்பது முன்பு இறந்த தாவரங்களின் ஏதேனும் ஒரு பகுதிக்கப்பட்ட பகுதி ஆகும். புதைபடிவமானது பசுவில்லியன் ஆண்டுகளுக்கு முன்பாக மண்ணாக்குகள் புதைந்து படிவம் ஆனது பெரும்பாலும் தாவரப் புதை உயிர்ப் படிவங்கள், தாவரத்தின் ஏதேனும் ஒரு உடைந்த பகுதியாக இருக்கலாம். முழுமையாகக் கிடைப்பது அரிது.

புதை உயிர்ப் படிவங்களின் முக்கியத்துவம்

- முந்தைய தாவரங்களைப் பற்றிய வரலாறு மற்றும் பரிணாமத்தைப் பிரதிபலிக்கிறது.
- தாவர புதை உயிர்ப் படிவங்கள் மூலம் தாவர உடைக்கதைப் பற்றிய ஒரு வரலாற்று அணுகுமுறையை அறிய முடிகிறது.
- தாவர வகைப்பாட்டியலுக்கு இது உதவுகிறது.
- தாவரப் புதை உயிர்ப் படிவங்கள், தாவரங்களைப் பற்றிய தெளிவான விளக்கத்தையும் உள்ளடக்கியும் ஒப்பிட உதவுகிறது.

கஸ்பர் மரியா வான் ஸ்டெர்ன்பெர்க் (Kaspar Maria Von Stenberg) 1761-1838

ஆசிரியரின் பிறந்த இவர், தொல் தாவரவியலின் தந்தை என அழைக்கப்படுகிறார். இவர் பிராகு என்ற ஊரில் பொலியியன் தேசிய அருங்காட்சியகத்தை நிறுவி, நவீன தொல் தாவரவியலுக்கு அடித்தளமிட்டார்.

பீர்பால் சகனி (Birbal Sahani) 1891-1949

இவர் இந்திய தொல் தாவரவியலின் தந்தை என அழைக்கப்படுகிறார். இவர் தனது ஆய்வைத் தொல் தாவரவியலின் இரண்டு வேறுபட்ட வகைகளில் மேற்கொண்டார். (i) பேலியோனோயிக் பெற்றதாவரங்களின் உள்ளடக்கம் மற்றும் புறஅமைப்பியல் பற்றியது. (ii) இந்திய கோண்டுவானா தாவரங்கள் பற்றியும் ஆய்வு மேற்கொண்டார்.

19.5.1 படிவமாதல்

பாறைகளில் புதை உயிர்ப் படிவங்கள் உருவாவதைப் படிவமாதல் என்கிறோம்.

புதை உயிர்ப் படிவமாதலின் வகைகள் பொதுவாகப் புதை உயிர்ப் படிவங்கள் கல்வகை, அச்ச மற்றும் வார்ப்பு, கார்பனாதல், பதப்படுத்தல், அழுத்தம் மற்றும் ஊருருவல் ஆகிய வகைகளில் உருவாகின்றன.

கல்வகை

சிலிக்ன போன்ற கனிமங்கள், இறந்த உயிரியின் உள்னே ஊருருவி, திசுக்களை அழித்து ஒரு பாறை போன்ற புதைப் படிவத்தை உருவாக்குகிறது. இந்த வகைப் படிவமாதலில் கடின மற்றும் மென்மையான பாகங்கள் படிவம் ஆகின்றன. பெரும்பாலும் எலும்புகளும் மரக்கட்டைகளும் இம்முறையில் படிவம் ஆகின்றன.

அச்ச மற்றும் வார்ப்பு

தாவரம் அல்லது விலங்கு பாறைகளுக்கு இடையே அகதேசமட்புறநாமல் பதப்படுத்தப்படுகிறது. படிவகளுக்கு இடையே உயிரிகள் புதைவறும்போது நிலத்தடி நீரினால் அல்லுயிரியின் உடல் சிதைக்கப்பட்டு ஓர் வெற்றிடம் உருவாகிறது. அந்த வெற்றிடத்தில் புதைபடிவம் தாவரம் அல்லது விலங்கு போன்ற ஓர் அச்ச ஏற்படுகிறது. இதன் மூலம் நம்மால் அந்த உயிரியின் உள்ளடக்கத்தை அறிய இயலாது. பின்பு கனிமங்கள் அல்லது படிவங்கள் இந்த வெற்றிடத்தை நிரப்பும். இது வார்ப்பு எனப்படும்.

பதப்படுத்தல்

பளிக்கட்டி அல்லது மரங்களின் தண்டுப் பகுதியில் கரிபும் பிசின் போன்றவற்றில் பதியும் உயிரிகள் அழுகிப் போகாமல் பாதுகாக்கப்படுகின்றன. முழுத்தாவரம் அல்லது விலங்கு இம்முறையில் பதப்படுத்தப்படுகிறது.

அழுத்திய சின்னங்கள்

உடலுக்கு அடியில் உள்ள இறந்த உயிரினங்களின் கடின உறுப்புகள், படிவகளை மூடப்படுகிறது. படிவு உருவாதல் தொடர்ச்சியாக நடப்பெற்று புதை உயிர்ப் படிவமாக மாறுகிறது.

ஊருருவதல் அல்லது பதிவீட்டுதல்

சில வேளைகளில் கனிமப் படிவமானது செல் சுவரைத் தாண்டிச் செல்கிறது. இந்தக் கனிம ஊருருவானது சிலிக்ன, கால்சியம் கார்பனேட், மெக்னீசியம் கார்பனேட் போன்ற கனிமங்களால் நிரப்பப்படுகிறது. கடினப் பகுதிகள் கரைக்கப்பட்டு அப்பகுதி கனிமங்களால் நிரப்பப்படுகிறது.



வாழும் தொல் உயிர்ப் படிவங்கள் (Living Fossils)

இவை தற்போது உயிருள்ளவை. இவை படிவமாக மாறிய முன்னோனரைப் போன்ற தோற்றத்தை ஒத்திருப்பதால் இவற்றை வாழும் தொல் உயிர்ப் படிவங்கள் என்கிறோம்.

எ. கா.: திங்கோ பைலோபா

19.5.2 படிவங்களின் வயதினைக் கணக்கிடல்

படிவங்களின் வயதினை அவற்றில் உள்ள கதிரியக்கத் தனிமங்களால் கண்டுபிடிக்கலாம். அத்தனிமங்கள் கார்பன், யுரேனியம், காரியம் மற்றும் பொட்டாசியமாக இருக்கலாம். இவை தொல் தாவரவியல் மற்றும் மானிடவியலில் மனிதப்படிவங்களின் வயதினையும் கவடிவங்களின் காலத்தையும் அறிய உதவுகின்றன.

கதிரியக்கக் கார்பன் (C_{14}) கால அளவு முறை

இந்தக் கதிரியக்கக் கார்பன் முறையைக் கண்டுபிடித்தவர் W.F. லீயி (1936). உயிரிழந்த தாவரங்களும் விலங்குகளும் கார்பனை உட்கொள்வதில்லை. அதன் பின்பு அவற்றிலுள்ள கார்பன் அழியத் தொடங்குகிறது. உயிரிழந்த தாவரத்தில் அல்லது விலங்கில் உள்ள கார்பன் (C_{14}) அளவைக் கொண்டு அந்தத் தாவரம் அல்லது விலங்கு எப்போது உயிரிழந்தது என்பதை அறிந்து கொள்ளமுடியும்.

மேலும் அறிந்து கொள்வோம்

புவீ அமைப்புக் கால அளவை என்றால் என்ன?

புவீ அமைப்புக் கால அளவை என்பது, பாறை அடுக்குகளின் அமைப்பினைக் கால வரிசைப்படி அறிந்து கொள்ளும் முறை ஆகும். இதன் மூலம் புவீ அமைப்பு வல்லுநர்கள், தொல்பொருள் ஆய்வாளர்கள் மற்றும் புவீ ஶர் அறிஞர்கள் புவியின் வரலாற்றினைக் காலத்தோடும் நிகழ்வுகளின் தொடர்போடும் இணைத்து விளக்குகின்றனர்.



திருவக்கரை (வீழும்புரம் மாவட்டம், தமிழ்நாடு) கல்மரப் படிவம் பூங்கா இரண்டாயிரம் பில்லியன் ஆண்டுகளுக்கு முன்பு தாவரத் தண்டுப் பகுதியானது ஆற்றங்கரையில் மண்ணில் புதைபுண்டு காலப்போக்கில் அதிலுள்ள கரிமப் பொருள்கள் சிவிகாவினால் நிரப்பப்பட்டுப் படிவமாகியுள்ளது. கல்மரமான பின்பும் இத்தாவரங்கள் முந்தைய நிறம், வடிவம் வரித் தன்மை முதலானவற்றைத் தக்கவைத்துக் கொண்டுள்ளன. ஆண்டு வளையம், நிறங்களின் அடுக்கு, கணுப் பகுதிகள் போன்ற அனைத்துப் பண்புகளும் கல்மரமான பிறகும் புலப்படும் வகையில் அமைந்துள்ளன.



19.6 வட்டார இனத் தாவரவியல்

வட்டார இனத் தாவரவியல் என்பது ஒரு குறிப்பிட்ட பகுதியில் உள்ள தாவரங்கள் அப்பகுதியில் உள்ள மக்களுக்கு வழி வழியாக எவ்வாறு பயன்படுகிறது என்பதைப் பற்றி அறிவதாகும். வட்டார இன தாவரவியல் என்னும் சொல்லை முதன் முதலில் J. W. ஹார்ஸ்பெர்கர் அறிமுகப்படுத்தினார். பழங்காலத்திலிருந்து அப்பகுதியில் உள்ள மக்கள் தாவரங்களை என்னென்ன வழிகளில் பயன்படுத்தினர் என்பதைப் பற்றி அறிவதாகும். அக்காலத்திலேயே இதைப்பற்றிய கருத்து மக்களிடையே இருந்தபோதிலும் 20 ஆம் நூற்றாண்டில்தான் வட்டார இனத் தாவரவியல் இயற்கை அறிவியலின் ஒரு பகுதியாகத் தோன்றியது.

19.6.1 வட்டார இனத் தாவரவியலின் கூறுகள்

வட்டார இனத் தாவரவியலானது உணவுபட்ட பிரச்சினை, சுகாதாரம், உடல் இயக்க அமைவு, தாவரங்கள் மேல் உள்ள நம்பிக்கை, குடிசைத் தொழில், பொருளாதார முன்னேற்றம், பன்மயப் பாதுகாப்பு, தொடர் பயன் வேளாண்மை, போன்ற துறைகளுக்கு முக்கியத்துவம் வாய்ந்ததாகக் கருதப்படுகிறது.

19.6.2 வட்டார இனத் தாவரவியலின் முக்கியத்துவம்

- பரம்பரை பரம்பரையாகத் தாவரங்களின் பயன்களை அறிய முடிகிறது.
- நமக்குத் தெரிந்த மற்றும் தெரியாத தாவரங்களின் பயன்களைப் பற்றிய தகவலை அளிக்கிறது.
- வட்டார இனத் தாவரவியலானது மருந்துகளுநர், வேதியியல் வல்லுநர், மூலிகை மருத்துவப் பயிற்சியாளர் முதலானோருக்குப் பயன்படும் தகவல்களை அளிக்கிறது.
- மலைவாழ் பழங்குடி மக்கள் மருத்துவ இன அறிவியல் மூலம் பலவகையான நோய்களைக் குணப்படுத்தும் மருந்துத் தாவரங்களை அறிந்து வைத்துள்ளனர். எ.கா.: வயிற்றுப் போக்கு, காய்ச்சல், தலைவலி, சர்க்கரை நோய், மஞ்சள் காமாலை, பாம்பு கடி மற்றும் தொழு நோய் முதலான நோய்களுக்கு தாவரங்களின் பட்டை, தண்டு, வேர், இலை, பூமொட்டு, பூ, களி, விதை என்னெய் மற்றும் பிசின் முதலானவற்றைப் பயன்படுத்திக் குணமாக்கினர்.

19.7 வான் உயிரியல் / புற மண்டல உயிரியல்

நாம் மட்டும்தான் இந்த அண்டத்தில் இருக்கிறோமா? உங்கள் பதில் இல்லை எனில் உன்னால் வான் வெளியில் உயிரினங்கள் இருப்பது பற்றி எப்படி அறிய இயலும்? அண்ட வெளியில் உள்ள உயிரினங்களைப் பற்றி அறியும் அறிவியலுக்கு வான் உயிரியல் என்று பெயர்.

அண்டத்தில் உள்ள உயிரினங்களின் தோற்றம், பரிணாம வளர்ச்சி, உயிரிகளின் பரவல் மற்றும் வேற்றுக் கிரகங்களில் உயிரிகள் இருப்பதற்கான ஆய்வு ஆகியவற்றை உள்ளடக்கியது வான் உயிரியல் ஆகும்.



படம் 19.7 அண்டார்ட்டிகாவில் உள்ள உலர் பள்ளத்தாக்கின் மண்டலம் மற்றும் கற்கால்களின் இடையே காணப்படும் நுண்ணுயிரிகள்

வான் உயிரியலின் முதன்மைக் கருத்து என்னவென்றால் அண்டத்தில் உயிர்கள் வாழ்வதற்குரிய இடங்கள் தொடர்பானது ஆகும். பிற கிரகங்களில் உயிர் வாழ வேண்டுமானால் இரண்டு முக்கியக் காரணிகள் தேவை.

1. வளி மண்டலத்தைத் தக்க வைத்துக் கொள்ள குறிப்பிட்ட நிறை தேவை
2. சுற்று வட்டப் பாதையானது சூரியனிலிருந்து சரியான தொலைவில் இருந்தால் நீர்த் துகள்கள் இருக்கும். இந்தத் தொலைவானது அதிக வெப்பமும் இல்லாமலும் அதிகக் குளிரும் இல்லாத அளவிடான தொலைவாக இருந்தால் அங்கு உயிரினங்கள் வாழ்வதற்கு உகந்த சூழல் இருக்கும். இதை கோல்டு ஊக் மண்டலம் (Goldilock Zone) எனப் போற்றுவர்.

நமது சூரியக் குடும்பத்தில் உள்ள புவி மட்டும் தான் கோல்டு ஊக் மண்டலத்தில் உள்ள கோள் ஆகும். இந்த மண்டலத்தில் அவ்வப்போது மற்றும் ஏற்படுவதால் நட்சத்திரங்கள் தோன்றுகின்றன. செவ்வாய்க் கிரகத்தில் மக்கள் வாழ உகந்த சூழல் இருப்பதை நாம் அறிந்துள்ளோம்.

சூரிய உயிர்கள் செவ்வாய்க் கிரகத்தில் இருந்ததாக்கக் கருதப்படுகிறது அவ்வமிக்க அருமையான சூழலைத் தாங்கும் இயல்பு கொண்டவையாக இருக்கலாம். எனவே நமது சூரியக் குடும்பத்தில் ஞானமான பகுதிகள் புவியிலிருந்து வேறுபட்டுள்ளன. அங்கு எந்தக் கடினச் சூழலையும் தாங்கும் இயல்பு கொண்ட பாக்டீரியாக்கள் இருக்கலாம்.

நாள் 2020இல் வான் உயிரியல் என்னும் திட்டத்தை உருவாக்கி அதன் மூலம் செவ்வாயின் பழமையான சூழல் குறித்தும் செவ்வாயின் மேற்புறப் புவி அமைப்புக் குறித்தும் செவ்வாயில் உயிரிகள் இருந்தனவா என்பது குறித்தும் அவ்வாறு உயிரிகள் இருந்தால் அவற்றைப் பாதுகாப்பது குறித்தும் ஆய்வு செய்து வருகிறது.

நினைவில் கொள்க

- ❖ அருக்த தலைமுறையின் இளம் சந்ததிகளுக்குப் பெறப்பட்ட பண்புகள் கட்டத்தப்படுகின்றன என லாமார்ட் முன்மொழிந்தார்.
- ❖ உள்ளாற்றத் முக்கிய வல்லை, சூழ்நிலையும் புதிய தேவைகளும், பயன்பாடு மற்றும் பயன்படுத்தாமை கோப்பாடு மற்றும் மரபுவழியாகப் பெறப்பட்ட பண்புகளின் கோப்பாடு ஆகியவை லாமார்ட்கின் முக்கிய கொள்கைகள்.
- ❖ அதிக இனப்பெருக்கத்தினால், வாழ்க்கைக்கான போராட்டம், வேறுபாடுகள், தக்கன உயிர் பிழைத்தல் அல்லது இயற்கைத் தேர்வு மற்றும் சிற்றினங்களின் தோற்றம் ஆகியவை டார்வின்னின் முக்கிய கொள்கைகள்.
- ❖ ஒவ்வொரு சிற்றினமும் மிக அதிக எண்ணிக்கையிலான இளம் சந்ததியினரை உருவாக்குகிறது ஆனால் தக்கன மட்டுமே உயிர் பிழைக்கும்.
- ❖ அமைப்பு ஒத்த உறுப்புகள், செயல் ஒத்த உறுப்புகள் மற்றும் கறவியல் சான்றுகள் ஆகியவை பரிணாமத்தின் தொடர்புகளை விளக்குகின்றன.
- ❖ உயிரினங்கள் சில ஒத்த பண்புகளைப் பெற்றுள்ளன. ஏனெனில் அப்பண்புகள், ஒரு பொதுவான முன்னோரிடம் இருந்து மரபுவழியாகப் பெறப்பட்டவை.
- ❖ புதை உயிர்ப் படிவம், பழங்கால உயிரிகளைப் பற்றிய ஆதாரமாக விளங்குகிறது பழமையான வாழிடங்களை இயற்கை எப்படிப் பாதுகாத்தது என்பதைப் பற்றி விளக்குகிறது.